



- I. ściana zewnętrzna**
1. powłoka zewnętrzna - lakier
  2. izolacja zewnętrzna
  3. powłoka posadowienia
  4. hydroizolacja
  5. płyty drewniane
  6. termoizolacja - wełna mineralna
  7. paronieczność
  8. wypełnienie - drewno

- II. podłoga**
1. hydroizolacja
  2. płyty drewniane
  3. termoizolacja - wełna mineralna
  4. blacha falista - lakier
  5. warstwa posadowienia

- III. dach płaski**
1. wypełnienie - drewno
  2. hydroizolacja
  3. płyty drewniane - impregnowane
  4. powłoka zewnętrzna - lakier
  5. płyty drewniane - impregnowane
  6. termoizolacja - wełna mineralna
  7. płyty drewniane
  8. paronieczność
  9. powłoka posadowienia
  10. wulfi podbituszony

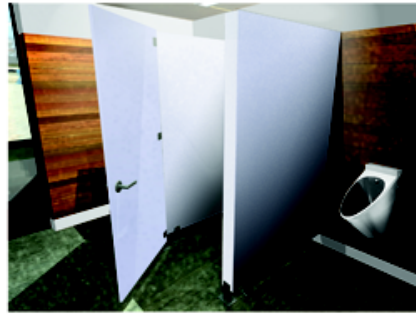
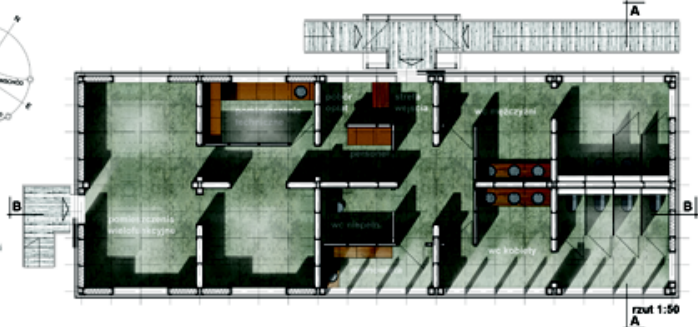
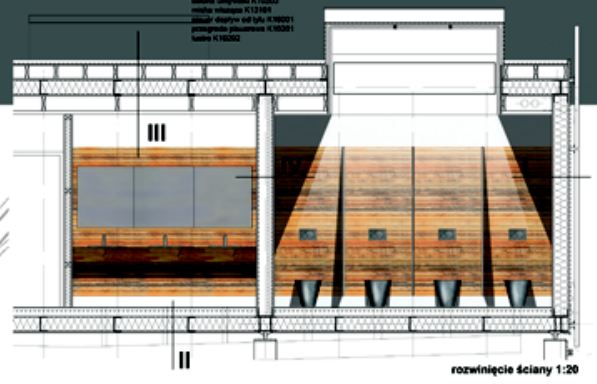
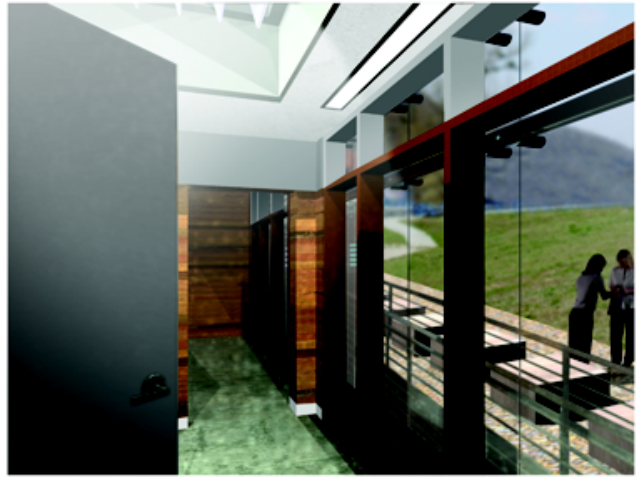
- IV. ściany wewnętrzne**
1. wypełnienie - drewno
  2. paronieczność
  3. płyty drewniane
  4. izolacja akustyczna
  5. płyty drewniane
  6. paronieczność
  7. wypełnienie - drewno

**KOŁO - produkty stalowe**

wykonanie wykonawstwo w klasie K120-04  
 umocnienie z otworami K121-08 (przy otworach)  
 ocena wytrzymałości K120-03  
 moduł wytrzymałości K121-01  
 śruby ocynkowane M12 K120-01  
 przegrody pionowe K120-01  
 łuski K120-02

090280

toaleta publiczna wolnostojąca w Kazimierzu Dolnym



**WNETRZE**

Wnętrze utrzymane jest w żywych kolorach, które w parze z naturalnymi materiałami - np. drewno, sprawia wrażenie bliskości z naturą. Dodatkowym elementem pokazującym to dopełnienie do dialogu są duże przeszklone, które nadają mu otwartości na zewnątrz. Metalowe elementy wyposażenia firmy KOŁO tworzą przewagę dla wystroju wnętrza i dodają mu elegancji i sztyku. Mniej nadają znaczący wpływ...

