

STOWARZYSZENIE ARCHITEKTÓW POLSKICH



wrzesień  
2007

ISSN 0239-3549

komunikat 9



Nowe patynowane PIGMENTO<sup>®</sup>, VM ZINC<sup>®</sup>

## Naturalna inspiracja Naturalne kolory

Naturalne środowisko często jest źródłem wielu inspiracji w architekturze.

Mając to na uwadze VM ZINC<sup>®</sup> stworzył cynk w odcieniach: czerwonym, zielonym i niebieskim, który doskonale harmonizuje z naturalnym otoczeniem i jednocześnie zwraca uwagę na swoją niepowtarzalność i wyjątkowość.

PIGMENTO<sup>®</sup>: Impresja Czerwona, Impresja Zielona, Impresja Niebieska, bazując na sukcesie QUARTZ-ZINC<sup>®</sup> oraz ANTHRA-ZINC<sup>®</sup>, oferuje zupełnie nowe możliwości estetyczne w zastosowaniach cynku w architekturze.



Umicore Marketing Services Polska Sp. z o.o.  
Ul. Ludwiki 4  
01-226 Warszawa  
e-mail : [vmzinc@2a.pl](mailto:vmzinc@2a.pl)  
[www.vmpzinc.pl](http://www.vmpzinc.pl)

Tel. : +48 22 632 47 01  
+48 22 632 47 61  
+48 22 631 00 43  
Fax : +48 22 632 46 40



Poznaj

**Revit Architecture**

teraz

## Razem zaprojektujemy nowy świat

Revit® Architecture to oprogramowanie stworzone specjalnie dla modelowania informacji o budynku (BIM). Oznacza to, że każda raz wprowadzona zmiana jest automatycznie uwzględniana w całym projekcie. W rezultacie dokumentacja projektowa jest zawsze spójna, w pełni skoordynowana i kompletna.

Revit Architecture 2008 pracuje zgodnie z oczekiwaniami architektów – zapewnia swobodne i intuicyjne projektowanie - a tym samym - wydajną pracę. Odzwierciedla świat rzeczywisty, traktując budynek jako całość, nie zaś oddzielne piętra, przekroje czy rzuty.



**Revit Architecture współpracuje z Revit Structure - aplikacją dla konstruktorów, a także z innymi rozwiązaniami Autodesk.**

**Autodesk®**

[www.autodesk.pl](http://www.autodesk.pl)

Autodesk i Revit stanowią zarejestrowane znaki handlowe firmy Autodesk, Inc. w Stanach Zjednoczonych oraz (lub) innych państwach. Pozostałe nazwy marek, nazwy produktów lub znaki handlowe stanowią własność ich odpowiednich właścicieli. Firma Autodesk zastrzega sobie prawo do modyfikowania oferty produktów oraz specyfikacji w dowolnej chwili bez powiadomienia i nie odpowiada za błędy typograficzne lub graficzne mogące pojawić się w niniejszym dokumencie. © 2007 Autodesk, Inc. Wszelkie prawa zastrzeżone. 000000000000117734





LEDline<sup>2</sup>



Beamer LED



Spot LED



## Prosty sposób na efektowne oświetlenie

LEDy są idealne dla rozwiązań, w których najważniejszą częścią projektu jest czystość barwy. Pozwala to na zupełną dowolność w projektowaniu kolorowych kombinacji. Można mieszać i ściemniać różne elementy systemu oświetleniowego tworząc efektowne kompozycje.

### Philips Lighting Poland S.A.

ul. Kossaka 150, 64-920 Piła, tel.: 067/351 30 00, fax: 067/351 31 04

ul. B. Chrobrego 8, 11-400 Kętrzyn, tel.: 089/752 03 86, 089/752 02 44

### Biura Handlowe i Projektowe:

Piła, tel.: 067/351 39 30, Warszawa, tel.: 0/22 571 00 52, Katowice, tel.: 032/789 93 24

[www.lighting.philips.pl](http://www.lighting.philips.pl), [www.kdubswiatla.pl](http://www.kdubswiatla.pl), [www.philips.oprawy.pl](http://www.philips.oprawy.pl)

# PHILIPS

sense and simplicity

# Spis treści

List otwarty Prezesa SARP.....	6
Stanowisko w sprawie poselskiego projektu ustawy.....	8
Niewidzialne miasto.....	10
KASA 2007.....	11
Irlandzka doroczna nagroda za architekturę.....	12
Polska wzywa rodzimych architektów do powrotu.....	14
Stowarzyszenie Architektów Polskich we Francji.....	14
Nieporozumienie.....	16
Konkursy.....	20
Z wizytą na Wydz. Arch. Uniwersytetu Cambridge.....	50
Klub Architekta „Woluta”.....	50
Ogłoszenie konkursu na opracowanie przebudowy Miejskiego Stadionu Sportowego „Cracovia”.....	51
„Warszawa – Architektoniczne punkty odniesienia – Honorowa Nagroda SARP 1966-2006”.....	52
Ogłoszenie XI edycji konkursu Polski Cement w Architekturze.....	52
„red dot award: communication design 2007”.....	53
Odeszli od nas.....	54
Wspomnienie o Śp. Edmundzie Sokołowskim.....	54
Ogłoszenie konkursu „Nouveaux Albums des jeunes architectes et des paysagistes 2007-2008”.....	55



Grand Prix Konkursu Sanitec Koło na Projekt Łazienki 2007 – Autorzy: Piotr Musiałowski, Łukasz Przybyłowicz, Warszawa

## „Komunikat SARP” ISSN 0239-3549

### Redaktor Naczelna

Agnieszka Bulanda  
ul. Foksal 2, 00-950 Warszawa  
tel. (22) 826 39 31; e-mail: agnieszkabulanda@sarp.org.pl

### Przygotowanie wydania:

Zarząd Główny SARP  
ul. Foksal 2, 00-950 Warszawa,  
tel. (22) 827 87 12; e-mail: sarp@sarp.org.pl

Redakcja zastrzega sobie prawo do wprowadzania skrótów w nadsyłanych materiałach oraz do niepublikowania tych materiałów bez podania przyczyn. Redakcja zastrzega sobie prawo adyustacji nadesłanych tekstów. Redakcja nie ponosi odpowiedzialności za treść reklam i ogłoszeń.

Wszystkie materiały publikowane w „Komunikacie” są objęte ochroną prawa autorskiego.

### Reklama

Kierownik Działu Marketingu:  
Dorota Pankiewicz  
tel: (22) 827 75 39  
0-508 264 639  
e-mail: reklama@sarp.org.pl

### Opracowanie graficzne, skład, DTP:

webkreator www.webkreator.com.pl  
Paweł Noszkiewicz  
e-mail: pawel.n@webkreator.com.pl

### Druk:

Drukarnia Tokawi  
02-274 Warszawa, ul. Nieduża 7  
tel. (22) 846 21 78 www.tokawi.pl

nakład 6000 szt.

Powakacyjny czas przynosi zazwyczaj reminiscencje z letnich wojaży – zdjęcia, rysunki, kartki i notatki z podróży...

List, jaki otrzymałam od Wiceprezesa Stowarzyszenia Architektów Polskich we Francji – p. Andrzeja Wujka, jest zapowiedzią stałych korespondencji znad Sekwany. Cieszy fakt, że „K” jest podobno tak oczekiwanym nośnikiem informacji dla mieszkających i pracujących za granicą polskich architektów.

Niezależnie, o wizycie we wspomnianym wyżej Stowarzyszeniu i jego krótkiej historii, słów parę napisał dla nas nieustrudzony podróżnik i stały felietonista „K” – Tadeusz Barucki. Informuje on również o dorocznej nagrodzie, jaką otrzymali mieszkający od lat w Irlandii Danuta i Andrzej Wejchertowie.

Anna Pawlikowska-Piechotka wspomina promującą polską kulturę wystawę, na Wydziale Architektury Uniwersytetu w Cambridge (Wielka Brytania).

Gdy mowa o naszych za granicą, to o problemie niestety masowych ostatnio wyjazdów polskich architektów wypowiedział się w wywiadzie do lipcowego numeru „Building Design” – Prezes SARP – Jerzy Grochulski.

Zorganizowana przez Polską Radę Architektury przy współudziale SARP i TUP w listopadzie ub.r. konferencja „Krajobraz Polski i Polityka”, skłoniła do kolejnych refleksji Jeremiego Królikowskiego, tym razem (na prośbę redakcji!) wzbogaconych ilustracyjnie! W felietonie przywołany został Kazimierz Dolny, jako wzorzec ładu, architektury, urbanistyki, krajobrazu...

W organizowanym od gciu już lat przez firmę Sanitec Koło konkursie na „Projekt łazienki”, w tym roku tematem była toaleta publiczna w Kazimierzu. Zarówno idea konkursu, dotycząca, co prawda tzw. małej, ale przecież nie mniej ważnej architektury, coroczny dobór znakomitego jury, jak i nagrodzona praca, są świadectwem zrozumienia oraz szacunku dla miejsca – w tym przypadku – tak charakterystycznego elementu jak kazimierski „plot” (okładka).

Niepokojące informacje dotyczą natomiast przedłożonego w ostatnich dniach sierpnia projektu ustawy „o zmianie niektórych ustaw dotyczących procesu inwestycyjnego w budownictwie mieszkaniowym oraz niektórych innych ustaw”. Grupa B8 – „Porozumienie urbanistów, architektów i inżynierów budownictwa” wystąpiła do Przewodniczącego sejmowej Komisji Infrastruktury ze „Stanowiskiem” w tej niezwykle istotnej dla środowiska ale i całego społeczeństwa sprawie.

„List otwarty” w tej kwestii wystosował Prezes SARP – Jerzy Grochulski, a p.o. Prezesa KRIA – Olgierd Dziekoński, w piśmie do Przewodniczącego sejmowej Komisji Infrastruktury zwrócił uwagę, że „brak profesjonalnych konsultacji z samorządem architektów może skutkować nieodwracalnymi i negatywnymi konsekwencjami dla przestrzeni zabudowanej oraz środowiska życia człowieka”.

W chwili oddawania bieżącego numeru do druku, projekty wspomnianych ustaw skierowane zostały do podkomisji sejmowych, których obrady planowane były na – prawdopodobnie – ostatnie chwile tego rządu.

Pozostaje mieć nadzieję, że głos środowiska, a nawet obowiązek konsultacji, o którym mówi ustawa o samorządach zawodowych architektów, inżynierów budownictwa oraz urbanistów, będzie respektowana przez kolejny rząd.



Agnieszka Bulanda

# List otwarty Prezesa SARP

Problem mieszkaniowy – sprawa na dziś, czy sprawa ponad czasem?

**Z**apewnienie sobie mieszkania – pewnego schronienia, to obok konieczności pozyskiwania codziennego wyżywienia i troski o zdrowie podstawowy imperatyw działań każdego człowieka. Problem ten widzimy w skali całej populacji kraju, jest więc jednym z podstawowych problemów społecznych, a jego rozwiązanie winno być troską każdej władzy.

Brak działań rozwiązujących to zagadnienie w skali państwa wcześniej czy później doprowadzić musi do społecznych przesileń. Zrozumienie tej oczywistości jest więc jednym z podstawowych zobowiązań elit rządzących.

Z kolei brak odpowiednich w tym zakresie działań, to ich krótkowzroczność i brak zrozumienia dla podstawowych społecznych potrzeb.

Kiedy w deklaracjach przedwyborczych Prawa i Sprawiedliwości usłyszeliśmy o zamiarze wzniesienia trzech milionów mieszkań, świadomi trudności związanych z realizacją tej politycznej woli, przyjęliśmy to jako zapowiedź działań mających rzeczywiście prowadzić do ożywienia rynku inwestycji mieszkaniowych, chociaż przy równoczesnym sceptycyzmie co do realnej możliwości pełnego wypełnienia tej wyborczej obietnicy.

Gdy powstał rząd, Stowarzyszenie Architektów Polskich złożyło w Ministerstwie Budownictwa deklarację włączenia się do działań mających doprowadzić do stworzenia warunków mogących proces powszechnego budownictwa mieszkaniowego przyspieszyć. Składając taką deklarację przedstawiliśmy też szereg zagadnień, których rozwiązanie jest konieczne, by proces ten mógł być realizowany w dobrym tempie, ale i przy poszanowaniu tych wszystkich wartości, które w całości procedur inwestycyjnych muszą być dochowane, gdyż ich pominięcie przynieść musi szereg negatywnych skutków. Deklaracja takiego współdziałania Ministerstwa Budownictwa z SARP została przez resort przyjęta, ale niestety żadne z działań, które mogły realnie wpłynąć na przyspieszenie budownictwa mieszkaniowego nie były podejmowane w zakresie i tempie mogącym doprowadzić do oczekiwanego powszechnie wzrostu liczby oddawanych tanich mieszkań.

Wprost przeciwnie – ożywienie inwestycyjne w budownictwie przyniosło trudny do w pełni racjonalnego wyjaśnienia niezwykle wzrost ceny metra kwadratowego nowych mieszkań, a przez to możliwo-

ści przeciętnego obywatela do uzyskania własnego lokalu realnie spadły.

Obecna sytuacja jest dramatyczna i nawet perspektywa obniżenia ceny materiałów budowlanych, czy powstrzymania wzrostu podatku VAT nie mogą w społecznej perspektywie sytuacji tej zmienić.

Personalne zmiany w Ministerstwie Budownictwa oraz zainteresowanie się Premiera i szerzej PiS-u tą kwestią przyniosły jednak sytuację, która zamiast cieszyć, budzić musi jeszcze większy niepokój.

Zaproponowane rozwiązania problemu miałyby polegać na przyjęciu spec-ustawy, która między innymi pozwalałaby na realizację budynków mieszkalnych o powierzchniach do 5.000 m<sup>2</sup> i wysokości 12m. Działoby się to bez pozwoleń na budowę. Z kolei w zasadzie zupełnie niekontrolowana zmiana przeznaczenia gruntów rolnych na tereny pod zabudowę mieszkaniową rodzi zagrożenia choć innego rodzaju, to w praktyce przeczące tezie możliwości dobrego rozwiązania kwestii mieszkalnictwa. Przyjęcie tych regulacji prowadzi wprost do degradacji ładu przestrzennego.

Sytuacja materialna społeczeństwa w pełni potwierdza obserwację, że znaczna większość polskich rodzin tylko raz na przestrzeni swej rodzinnej historii buduje czy materialnie współuczestniczy w budowie swego mieszkania. Oznacza to w praktyce, że rodziny te skazane są raz na zawsze na środowisko mieszkaniowe, jakie powstaje przy ich udziale. Jeżeli będzie to środowisko złe, to sytuację taką odczytać należy jako skazanie tych rodzin na codzienną egzystencję w złych warunkach, a więc na skazanie ich na trwanie w zdegradowanej przestrzeni.

Spółeczeństwa o większym od naszego stopniu rozwoju problem ten znakomicie rozwiązują. Stworzyły szereg uregulowań formalno-prawnych, które sytuacji takiej mają przeciwdziałać. My odwrotnie, proponujemy bardzo wyraźne rozluźnienie systemu kontroli jakości tego środowiska. Oznacza to wprost, że poprzez niezrozumienie istoty zagadnienia doprowadzić możemy do sytuacji, gdy polski inwestor mieszkaniowy nieświadomy skutków pośpiesznych działań wydał swe pieniądze na mieszkanie, w którym nie będzie w stanie w pełni zrealizować swych egzystencjalnych potrzeb.

Koncepcja zmian prawnych pozwalających de facto na niekontrolowaną realizację nowych mieszkań to działania obarczone nieświadomością negatywnych skutków, jakie przekładane wprost na jakość przestrzeni mieszkaniowych, prowadzić muszą do obniżenia wartości tych przestrzeni, a w konsekwencji obniżenia jakości życia ich użytkowników.

Rozluźnienie polskiego systemu prawnego stojącego na straży jakości środowiska zbudowanego, a więc jakości życia funkcjonującego w nim społeczeństwa, to działanie przeciw społeczeństwu, które odczytane być musi jako próba oszukania polskiego inwestora mieszkaniowego. Ten być może otrzyma swe mieszkania o kilka tygodni wcześniej, ale za to skazany zostanie na przebywanie w przestrzeni o zdecydowanie gorszej jakości i (z perspektywy argumentów wcześniej przywołanych), na trwanie w tej przestrzeni do końca życia.

Środowisko architektów SARP zdecydowanie protestuje przeciwko takim działaniom obliczonym na doraźny i wysoce populistyczny sukces, który w istocie jest niczym innym, jak tylko próbą uzyskania poklasku przez nierozumiejących istoty zagadnienia polityków.

Zarówno Sejm jak i wcześniej Ministerstwo Budownictwa pracowały ostatnio nad nowelizacją podstawowych aktów prawnych, które sferę budownictwa mieszkaniowego miały regulować w sposób bezpośredni.

Są to przygotowane już w znacznym stopniu projekty nowelizacji Prawa Budowlanego i ustawy o planowaniu i zagospodarowaniu przestrzennym.

Dokończenie procedur przyjmowania tych ustaw, przy równocześnie niezbędnym ich dopracowaniu, przynieść może realny pożytek. Działanie takie da sprawniejszy system przygotowania inwestycji (w tym i mieszkaniowych), co w efekcie stworzy warunki do szybszego realizowania zamierzeń budowlanych, ale równocześnie będzie stwarzało podstawy ochrony jakości przestrzeni, w której funkcjonuje całe społeczeństwo. Dokończenie tych procedur ustawodawczych tworzyć też może szansę, że uzyskane w efekcie ich powstania regulacje potrafią zachować dla obecnych i przyszłych użytkowników przestrzeni godne warunki ich codziennej egzystencji.

Zastępowanie tych działań propozycją nowej specustawy, w sposób niezwykle niebezpieczny rozluźnia system planowania przestrzennego. Na przykład w miejsce zapisów definiujących w miejscowych planach zagospodarowania przestrzennego parametry przestrzenne nowych inwestycji proponuje się jedynie wymóg określenia ich funkcji i linii rozgraniczających dla poszczególnych działek inwestycyjnych. To nic innego jak próba wprowadzenia w miejsce sprawdzonych w cywilizowanym świecie systemów planistycznych, będących de facto projekcją systemów gospodarczych, całkowitej niemal swobody w zakresie gospodarki przestrzennej, a to prowadzi wprost do anarchii przestrzennej.

Tylko nieświadomość wysoce negatywnych skutków tych działań legislacyjnych uzasadnić może takie zachowanie, nie jest jednak jego usprawiedliwieniem, a jedynie neglizuje brak przygotowania do rozpoznania skutków proponowanych rozwiązań prawnych.

Środowisko widząc ten niechybny skutek działań prowadzonych naprędce i bez wizji ich rezultatów, po raz kolejny deklaruje merytoryczne włączenie się w prace legislacyjne, wierząc, że ci, którzy decydują, zechcą słuchać też tych, którzy ze względu na swe przygotowanie profesjonalne wiedzą, czym złe przepisy prawa mogą skutkować w dłuższej perspektywie czasowej.

Politycy pamiętać muszą o tym, że choć podstawowym celem ich misji jest zachowanie władzy, to podejmując tego rodzaju aktywność przyjmują też na siebie daleko głębsze zobowiązanie – konieczności realizacji działań rzeczywiście służących elektoratowi.

Brak zrozumienia dla tego elementu ich misji dyskwalifikować musi ich w oczach wyborców, którzy są codziennymi konsumentami podejmowanych przez polityków decyzji w sferze ustawodawstwa.

Przedstawiony wyżej wywód nie ma na celu zdezuuowania roli przyspieszenia procesu kreacji nowych przestrzeni mieszkaniowych, ale jest wezwaniem, by działania te prowadzić przy wykorzystaniu merytorycznej wiedzy na temat tego, jak proces ten winien być realizowany, jakie są jego najgłębsze cele i jak łatwo błędy tu popełnione odczytywać można jako działania właśnie przeciw społeczeństwu.

Stowarzyszenie Architektów Polskich, którego jednym z celów statutowych jest troska o jakość przestrzeni kraju, przestrzega przed podejmowaniem pozornych działań na rzecz rozwiązania problemu mieszkaniowego i publicznie wnosi o włączenie SARP w działania zmierzające do możliwie pilnego rozwiązania problemu mieszkalnictwa.

Pamiętajmy wszyscy, że przestrzeń może zostać zdegradowana jedną złą decyzją, a skutki tego trwają przez dziesięciolecia. Myśląc o rozwiązaniu problemów społecznych musimy to robić nie z perspektywy doraźnego sukcesu wyborczego, ale z przekonania, że wartością jest to, co nas otacza, na co dzień, co dane nam teraz, musimy potomnym pozostawić w stanie nie gorszym. To jest zobowiązanie wobec tego społeczeństwa teraz i na przyszłość. Nie dotrzymanie tego zobowiązania świadczyć będzie o tym, że ważniejszym jest sukces polityczny, a nie to, co robimy dla wspólnego dobra.

Mając to na uwadze apelujemy do wszystkich uczestników procesów inwestycyjnych, począwszy od kreatorów prawa, a na firmach budowlanych kończąc, by odrzucić działania populistyczne, a w sposób merytorycznie zasadny doprowadzić do stworzenia warunków rozwoju budownictwa mieszkaniowego.

*Jerzy Grochulski*

*Prezes SARP*

*Warszawa, dnia 28 sierpnia 2007 r.*



# Stanowisko w sprawie poselskiego projektu ustawy o zmianie niektórych ustaw dotyczących procesu inwestycyjnego w budownictwie mieszkaniowym oraz ustaw

**M**ając na względzie występujące potrzeby zmiany stanu prawnego służące przyspieszeniu i ułatwieniu procesów inwestycyjnych – zwłaszcza w obszarze budownictwa mieszkaniowego, sygnatariusze Grupy B-8 z niepokojem przyjmują projekt kolejnej nowelizacji ustawy o planowaniu i zagospodarowaniu przestrzennym oraz innych ustaw z tym związanych.

W ostatnich latach członkowie Grupy B-8 uczestniczyli w kolejnych pracach legislacyjnych, prowadzonych przez Ministerstwo Budownictwa, związanych z szeroką problematyką planowania i zagospodarowania przestrzennego, wyrażając swe opinie o planowanych nowych aktach ustawodawczych w stanowiskach odrębnych oraz w ramach prac Głównej Komisji Urbanistyczno-Architektonicznej.

Zgłoszona propozycja zawiera szereg daleko idących zmian zarówno w systemie prawnym jak i procesie inwestycyjnym. Należy podkreślić, że wobec faktu równoległego prowadzenia prac nad zmianą ustawy o planowaniu i zagospodarowaniu przestrzennym, prawa budowlanego oraz innymi ustawami związanymi i wobec przyjętego tempa procesu legislacyjnego jest niezwykle trudno przewidzieć i ocenić wszystkie konsekwencje prawne, ekonomiczne, społeczne oraz przestrzenne, które będą generowane przez proponowane zmiany.

Członkowie Grupy B-8 w toku dotychczasowych prac doszli do przekonania, że najistotniejszymi cechami sprawnego, skutecznego i przyjaznego dla inwestorów systemu planowania przestrzennego jest system stabilny, przejrzysty i przewidywalny dla wszystkich uczestników procesów inwestycyjnych.

W naszym przekonaniu zaproponowane zmiany mogą niestety doprowadzić do chaosu prawnego, trudnych do przewidzenia i rozwiązania sytuacji prawnych, procesów sądowych i płaconych przez państwo odszkodowań, a w konsekwencji niezadowolenia wszystkich uczestników procesu inwestycyjnego i permanentnego naruszania systemu prawnego w Polsce. W szczególności uważamy, że najważniejszą podstawą rozwoju społeczno-gospodarczego kraju jest uporządkowany system planowania przestrzennego. Propozycje umożliwienia podejmowania działalności inwestycyjnych na zasadzie tzw. milczącej zgody doprowadzić mogą w krótkim czasie do totalnej anarchii przestrzennej. Jednocześnie podtrzymujemy nasze stanowisko, że docelowym kierunkiem dalszych działań powinna być rezygnacja z decyzji o warunkach zabudowy.

Wobec faktu, że prowadzone są jednocześnie prace nad nowelizacją prawa budowlanego i zmianami ustawy o planowaniu i zagospodarowaniu przestrzennym wyrażamy pogląd, że zaistniała sytuacja wymaga pogłębionej refleksji i analizy wzajemnych powiązań i konsekwencji prawnych, ekonomicznych i przestrzennych, bez której powstanie wprawdzie efekt formalno-prawny, który jednak będzie wymagał natychmiastowej nowelizacji, co w sposób oczywisty osłabi zaufanie obywateli do całego systemu prawnego regulującego procedury inwestycyjne.

W szczególności zwracamy uwagę na fakt, że propozycja możliwości realizacji obiektów o powierzchni 5000 m<sup>2</sup> i wysokości 12 m bez wydawania decyzji o pozwoleniu na budowę i przy „milczącej” zgodzie w sprawie warunków zabudowy prowadzić może do powstawania obiektów zagrażających ładowi przestrzennemu i jakości środowiska zbudowanego, a przez to jakości życia społeczeństwa funkcjonującego w tych przestrzeniach. Podobnie wyraźne rozluźnienie przepisów o możliwości zabudowy terenów rolnych i leśnych skutkować może degradacją układów przestrzennych, co łącznie pozostawiać będzie w sprzeczności z przepisami unijnymi dotyczącymi ochrony środowiska i niezależnie pogorszy standard zdrowotny przestrzeni miejskich.

Zaproponowane w projekcie ustawy rozwiązania prawne wyraźnie godzą w system planowania przestrzennego, zachowując pierwszoplanową pozycję decyzji o warunkach zabudowy i zagospodarowania terenu, które w obecnie obowiązującym systemem prawnym miały jedynie doraźnie zastąpić system planistyczny. Jednocześnie są one sprzeczne z przyjętymi na spotkaniu europejskich ministrów odpowiedzialnych za rozwój miast ustaleniami Karty Lipskiej.

- Jacek Sztechman – Krajowa Izba Urbanistów,
- Olgierd Dziekoński – Krajowa Izba Architektów,
- Zbigniew Grafowski – Polska Izba Inżynierów Budownictwa,
- Tomasz Majda – Towarzystwo Urbanistów Polskich,
- Jerzy Grochulski – Stowarzyszenie Architektów Polskich,
- Tomasz Wojtkiewicz – Polski Związek Inżynierów i Techników Budownictwa,
- Kazimierz Staśkiewicz – Izba Projektowania Budowlanego,
- Janusz Jaworski – Izba Gospodarcza Projektowania Architektonicznego.



3 października 2007,  
Hotel Marriott, Warszawa



# ArcelorMittal

III KONFERENCJA ArcelorMittal  
STAL DLA BUDOWNICTWA

## INNOWACYJNA STAL

### PRODUCENT STALI NUMER JEDEN NA ŚWIECIE

ArcelorMittal jest wiodącym graczem światowego przemysłu stalowego. Firma zajmuje wiodącą pozycję na swoich głównych rynkach: samochodowym, budowlanym, urządzeń gospodarstwa domowego, opakowań oraz w szeroko pojętym przemyśle.



- └ Dlaczego stal w budownictwie jest trendy?
- └ Czas na basen ze stali!
- └ Transparentne elewacje
- └ Stal w ogniu
- └ Living Steel
- └ Światowa architektura ze stali
- └ Niezmiennie innowacyjna, czyli nietypowe i zaskakujące zastosowania stali



### REJESTRACJA JEST BEZPŁATNA

ArcelorMittal  
Building & Construction Support CE Poland  
ul. Emili Płater 53, 00-113 Warszawa  
tel.: +48 22 540 71 90  
biurobcs.polska@arcelormittal.com  
www.arcelormittal.com

Eurobuild Poland  
Dorota Gunert  
tel.: +48 22 356 25 15, fax.: +48 22 356 25 01  
dorota.gunert@eurobuild.pl  
www.eurobuild.pl/arcelor



# Niewidzialne miasto

**K**rajobraz – dobro wspólne różnie widziane. Hasło to wypowiedział Andrzej Chwalibóg podczas dyskusji na konferencji „Krajobraz Polski i polityka”. Następny dyskutant Adam Popielowski stwierdził: „...czym ma być ten ład? I tutaj obawiam się, że każdy z nas widziałby go inaczej i zaczął na ten temat mówić inaczej. A bez ujednoczenia poglądów, na początek w naszym społeczeństwie, bez zaprowadzenia porządku w sferze znaczeniowej w naszym gronie, trudno oczekiwać, że taki porządek zapanuje w umysłach Polaków.” Teza, że ład przejawiający się w przestrzeni zewnętrznej jest wynikiem uporządkowania przestrzeni człowieka brzmi przekonująco. Pytanie jak ujednoczyć poglądy pozostało bez odpowiedzi, lecz zabrzmiało niebezpiecznie. Krzysztof Chwalibóg przedstawiając polskie śmietnisko przestrzeni publicznej pokazał jako ilustracje krajobraz kontrolowany z Hiszpanii, Finlandii i Prowansji. Hiszpańskie przykłady obrazują bardziej cywilizowane blokowiska, a fińskie domy w rytmie lasu nie powtarzają indywidualnej różnorodności drzew, lecz są realizacją powtarzalnego projektu typowego. Jedynie Prowansja sfotografowana z dystansu jest krainą dachówek ukrytych w zieleni, lecz bliższe spojrzenie jest ryzykowne, gdyż ujawnia banalność architektury poszczególnych domów. Każdy ten sam krajobraz widzi inaczej, i inaczej rozumie.

Jak zauważył Bolesław Szmidt w swym podstawowym dziele o ładzie przestrzeni, pojęcie ładu występuje tylko w języku polskim. Główne języki europejskie: angielski, niemiecki, francuski znają tylko określenia: porządek lub harmonia: order, Ordnung, l'ordre, harmony, l'harmonie, Harmonie.

Wzorców ładu szukać, więc warto w Polsce. Konrad Kucza-Kuczyński opisując ład przestrzeni zawarty w polskim kanonie architektury pisał: „Polski kanon na pewno jest bezpretensjonalny, lekki i letni, nigdy na siłę. Jak na Wawelu, tak i w Kazimierzu Dolnym. Jest kameralny, nie lubi patosu, nawet w pałacach. Woli spokojnie wrastać w rodzinną ziemię – jak Pieskowa Skała i Kamieniec Podolski.” (wg „Zawód – architekt”, Warszawa 2004, str. 79).

Przywołany przykład Kazimierza Dolnego zawiera w sobie znane wszystkim wzorce ładu architektury, urbanistyki, krajobrazu. Jest też znakomitym przykładem rezultatów społecznego dialogu i dyskusji, akceptacji jednych rozwiązań, odrzucania innych. Już przed II wojną światową wielkie poruszenie wzbudziła realizacja zaprojektowanej przez Lecha Niemojewskiego pracowni Tade-



Kazimierz z góry – rys. Jeremi T. Królikowski

usza Pruszkowskiego, a także poczty autorstwa Romualda Gutta. Dziś trudno wyobrazić sobie Kazimierz bez tych budynków. W latach 70-tych sprzeciw opinii publicznej uniemożliwił budowę dwupoziomowego skrzyżowania przed klasztorem i innych urbanistycznych innowacji.

W planie Kazimierza trudno znaleźć kąt prosty, budynki mają różne gabaryty i zbudowane są z różnych materiałów – z kamienia, z cegły, z drewna. Jest różnorodny, można powiedzieć nawet niespójny jednak stanowi całość. Jest to ład, który można określić jako ład wolności.

Stąd każdy widzi to miasto inaczej. Można było się o tym przekonać na wystawie, która odbyła się w maju w kazimierskiej Galerii Letniej. Były pokazane na niej prace autorów z kręgu Warszawskiego Wydziału Architektury. 25 sierpnia w Domu Michalaków została otwarta wystawa Tadeusza Michalaka przedstawiająca Kazimierz realny i Kazimierz wyobrażony. Rysunki cienką czarną kreską przywoływały istniejące i nie istniejące miejsca i wydarzenia, które mogły dzięki talentowi artysty zaistnieć razem na papierze. Akwarele Michalaka odmiennie, wydawałoby się, że pokazują to, co jest. Jednak, gdy przyjrzymy się im dokładniej to, co wydawałoby się oczywiste jest osobistym spojrzeniem chwytającym jednocześnie zarówno chwilę światła jak i wieczność zmiennej formy.

Obrazy prowadzą do odkrywania nowych własnych spojrzeń i widoków. Stąd tytuł – niewidzialne miasto. Kazimierz jest dobrze znany, lecz jeszcze jest w nim wiele niewidzialnych i niewidzianych aspektów. Część już odkryto, ja tu też dorzucam swój widok z nad góry Trzech Krzyży, gdzie w dali zakrętu Wisły łączą się wszystkie żywioły – woda, ziemia, powietrze i ogień w postaci światła, ale jeszcze zostało wiele do zobaczenia.

Jeremi T. Królikowski



# KASA 2007



**W** dniach 18-19 maja 2007 r. w Hotelu ARTUS w Karpaczu odbywały się kolejne Karkonoskie Spotkania Architektoniczne KASA'2007, tym razem pod hasłem: „Architektura obiektów hotelarskich w Karkonoszach”. Spotkania poprzedzone były objazdem obiektów na trasie: Karpacz – Piechowice – Szklarska Poręba – Świeradów Zdrój – Czerniawa Zdrój i z powrotem, tyle, że przez Czechy (Hejnice – Harrachov). Piątkowy wieczór zakończył się wspólnym biesiadowaniem przy



Pensjonat Jaskółka

ognisku. Sobota była dniem poświęconym na prezentację sponsorów, wykład Prof. Zbigniewa Bacia n.t. habitatów oraz obradom, w trakcie których dyskutowano o zmieniającej się dynamicznie architekturze regionu i znacznym wzroście ilości budowanych obiektów. To, co zwracało szczególną uwagę, to wyraźna zmiana jakościowa budowanych obiektów służących wypoczynkowi (hotele, pensjonaty, pokoje gościnne), zwłaszcza w zakresie usług służących odnowie biologicznej. Większość zwiedzanych obiektów wyposażona była w baseny, jacuzzi, sauny, solaria, bicz wodny, gabinety masażu, sale fitness, a niektóre nawet w komory kriogeniczne. Właściciele hoteli dbają także o zapewnienie możliwości zorganizowania kursów, seminariów, konferencji, instalując w odpowiednio przygotowanych salach najnowsze urządzenia do prezentacji audiowizualnych.

Krajobraz architektoniczny nadąza za tym znacznie słabiej. Większość omawianych obiektów starała się swoją architekturą nawiązywać do bogatej tradycji regionu, ale rzadko kiedy były to zabiegi udane. Ciągłe nie potrafimy zdyskontować tych wartości, ani się do nich w sposób twórczy odnieść. Często mieliśmy do czynienia z przykładami nieudolnego naśladownictwa, nachalnym powielaniem wzorów, sztafagem, który stał się karykaturą. O wiele lepiej radzimy sobie z zabiegami modernizacyjnymi istniejących zabytkowych obiektów, gdzie najwięcej wysiłku kosztują nas decyzje, jakimi działaniami nie zepsuć tego, co wartościowe i zastane. Tutaj mogliśmy zaobserwować dużą powściągliwość, wrażliwość i wyczuwanie architektoniczne, dzięki czemu przywrócono te obiekty do dawnej świetności, a czasami nawet wzbogacono o nowe, harmonijnie zespolone ze starymi elementy. Było to przedmiotem ożywionej dyskusji w trakcie spotkania uczestników KASY. Dyskutanci doszli do wniosku, że zgłoszone obiekty należy podzielić na 2 grupy:

- Obiekty nowe
- Obiekty przebudowane bądź poddane renowacji

W pierwszej grupie laureatem KASY'2007 w kategorii MISTERA została Willa Skała w Karpaczu, ul. Skalna 43,



Willa Skała

Autorzy: Architektoniczna Grupa Projektowa Piotr Kociołek & Joanna Piasecka, Wrocław.

Laureatem nagrody CHAŁY został Hotel St Lukas w Świeradowie Zdroju autorstwa arch. Roberta Futenhendlera.

W drugiej grupie laureatem KASY'2007 w kategorii MI-STERA został obiekt: pensjonat Jaskółka w Szklarskiej Porębie, ul. Wolności, Autor: arch. Leszek Konopka.

Laureatem nagrody CHAŁY został Hotel Nova Ski w Karpaczu autorstwa arch. Jarosława Hnatyka z zespołem.

Ogłoszenie nagród nastąpiło podczas uroczystego sobotniego bankietu, który zakończył Karkonoskie Spotkania Architektoniczne 2007.

*Informację przygotował:  
Wojciech Drajewicz*

## Irlandzka doroczna nagroda za architekturę przyznana Andrzejowi i Danucie Wejchertom



Gmach Wydziału Kształcenia Pielęgniarskiego w Instytucie Technologicznym w Waterford. fot. T. Barucki

**I**rlandzki Królewski Instytut Architektury RIAI przyznał w roku 2007 nagrodę za najlepszy obiekt zrealizowany zgodnie z ideą określaną ostatnio jako „sustainable architecture” pracowni „A & D Wejchert and Partners Architects” w Dublinie, za budynek Wydziału Kształcenia Pielęgniarskiego w Instytucie Technologicznym w Waterford.

Umieszczenie tego działu edukacji w uczelni technicznej budzić może nasze zdziwienie, ale bliższe poznanie programu studiów związanych z obsługą licznych nowoczesnych urządzeń technicznych używanych dziś w medycynie tłumaczy nam takie właśnie organizacyjne rozwiązanie sprawy. Waterford Institute of Technology – tak brzmi oficjalna nazwa tej uczelni – jest nową intensywnie rozwijającą się placówką w południowo-wschodniej Irlandii, aspirującą do osiągnięcia w najbliższej przyszłości statusu uniwersyteckiego. Interesującym dla nas jako architektów jest przy tym fakt, że aspiracje te podbudowywane są nie tylko poziomem nauki i zróżnicowaniem jej dyscyplin, ale i jakością architektu-

ry budowanych tam obiektów. Poważny wpływ na ten ostatni aspekt sprawy mają nagrodzeni właśnie laureaci, dbając o urbanistyczne zagospodarowanie całości Instytutu, jak i wznosząc tam kolejne swe obiekty. Nagrodzony ostatnio obiekt cechuje nie tylko udane niecodzienne funkcjonalne rozwiązanie, ale i wykorzystanie w nim – przy odpowiednio rozwiązanej architekturze – naturalnej wentylacji, jak i właściwej regulacji promieniowania słonecznego. Nic dziwnego więc, że jego autorem przyznana została za jego realizację również dodatkowa

nagroda Ministerstwa Ochrony Środowiska. Gratulujemy i życzymy dalszych sukcesów.

*Tadeusz Barucki*



Danuta i Andrzej Wejchertowie. fot. T. Barucki



# SITECO

PREZENTUJE:

## Śmiałe realizacje w dobrym świetle.

Obiekt: Igllica świetlna More London Projekt: Lord Norman Foster & Partner  
Oświetlenie: Siteco system światła odbitego Mirrortec®

office

industry

traffic

shopping

public

sports

Światło wyznacza kierunek naszych poszukiwań.

Śmiałe realizacje wymagają perfekcyjnych rozwiązań.  
W świetle najnowszych osiągnięć architektury, produkty SITECO  
znajdują swoje funkcjonalne i estetyczne zastosowanie.

Jako wiodąca na rynku firma z 50 letnią tradycją,  
SITECO definiuje technologię oświetleniową.  
Dostosowując naszą myśl techniczną do Państwa wizji projektowej  
dążymy do stworzenia dzieła idealnego.

Systemy oświetleniowe SITECO.  
Jakość, bezpieczeństwo i niezawodność.

[www.siteco.com.pl](http://www.siteco.com.pl)



Siteco jest partnerem  
Stowarzyszenia Architektów Polskich

Siteco Lighting Poland Sp.z o.o.  
ul. Polecałki 21  
02-822 Warszawa  
tel: 022 545 05 83  
fax: 022 545 05 84  
[siteco@siteco.com.pl](mailto:siteco@siteco.com.pl)

# SITECO

# Polska wzywa rodzimych architektów do powrotu do kraju



**„Wiele polskich pracowni projektowych ma duży kłopot ze znalezieniem młodych architektów”**

– Jerzy Grochulski

## **Exodus osłabia polską zdolność dostarczania większych projektów i infrastruktury.**

Polska boryka się z chronicznym deficytem architektów w związku z wyjazdem do pracy bardzo dużej ich liczby do Wielkiej Brytanii, twierdzi Stowarzyszenie Polskich Architektów.

Prezes Stowarzyszenia Jerzy Grochulski powiedział BD, że Polska ma „naprawdę duży problem” mimo trwającego budowlanego boomu i przygotowań do realizacji kilku wielkich projektów należących do największych w historii, w tym Mistrzostw Europy w piłce nożnej Euro 2012, gdyż cierpi na brak utalentowanych młodych architektów.

Ta informacja pojawia się niemal równo z zainicjowaną przez prezydenta Wrocławia, kampanią na rzecz powrotu konstruktorów oraz innych specjalistów do kraju, jak również tuż po opublikowaniu w tym tygodniu przez Fundację Josepha Rowntree wyników badania, które wykazało, że ponad jedna czwarta wschodnioeuropejskich emigrantów zdecydowała się pozostać w Wielkiej Brytanii na czas nieokreślony.

Problem pogarsza jeszcze porównywalnie niska liczebność polskich architektów – na 40 milionów mieszkańców Polska liczy jedynie 10 000 zarejestrowanych architektów.

– Najlepsi młodzi architekci wyjeżdżają – mówi Grochulski. – Wiele polskich pracowni projektowych ma duży kłopot ze znalezieniem młodych architektów.

– Rząd obiecał, że wybudujemy trzy miliony nowych mieszkań, ale to oczywiście jest niemożliwe. Poza tym w przyszłym roku musimy rozpocząć budowę znacznej części infrastruktury na Euro 2012 – stadiony, hotele, infrastrukturę transportu.

– Istnieje duże prawdopodobieństwo, że nie będzie to możliwe bez pomocy naszych najlepszych młodych architektów.

Deficyt w Polsce jest tak wielki, że jedna z zagranicznych pracowni tam działających postanowiła zamieścić w brytyjskiej prasie ukazującej się po polsku ogłoszenia, w celu odwrócenia tej sytuacji.

Kim Pearce, dyrektor ds. międzynarodowych Broadway Malayan, powiedział:

– Mamy właśnie zamieścić ogłoszenie w BD po polsku, żeby sprawdzić, czy jacyś polscy architekci pracujący w Anglii nie chcieliby wrócić do kraju. Coraz trudniej znaleźć w Polsce dobrych architektów.

Jednak Tomasz Marcinowski, asystent architekta z Krakowa, który pracuje w PCKO w Londynie, sugeruje, że trudno będzie odwrócić tę sytuację.

– Przyjeżdżamy tu, żeby zmienić otoczenie, dla języka, dla atrakcyjnych projektów i dla jakości życia – powiedział, dodając, że – polscy architekci mogą zarobić w Wielkiej Brytanii dwa albo trzy razy więcej niż zarobili by po powrocie do kraju.



Tom de Castella  
Building Design

Tłumaczenie Natalia Krasicka

## Stowarzyszenie Architektów Polskich we Francji

**S**towarzyszenie Architektów Polskich we Francji istnieje od roku 1977, kiedy to zgodnie z prawem francuskim o stowarzyszeniach z roku 1901 wciągnięte zostało do odpowiedniego rejestru i obok Stowarzyszenia Inżynierów i Techników Polskich we Francji, które w roku bieżącym obchodzi już 90-lecie swego istnienia, jest jedyną organizacją skupiającą tam przedstawicieli naszego środowiska. Dlaczego więc dopiero teraz po raz pierwszy poprzez łamy Komunikatu SARP dociera ono do naszej szerszej świadomości?

Czasy, kiedy powstało i kiedy w latach następnych działało nie sprzyjały jego propagowaniu w kraju. Władze polityczne widziały w Koleżankach i Kolegach w Stowarzyszeniu tym działających uciekinierów z kraju, których eksponowanie w Polsce – nawet przy ich lojalnych kontaktach z polską ambasadą w Paryżu – nie było wskazane. A przecież był okres, w którym ilość architektów polskich związanych we Francji z tym Stowarzyszeniem wynosiła nawet kilkaset osób. Tyle więc, co większy oddział naszego Stowarzyszenia w kraju.

I cisza? Sytuacja polityczna diametralnie się przecież zmieniła i najwyższy już czas dostrzec i odnotować to niezwykle cenne dla nas zjawisko. I utrzymywać odpowiedni kontakt, choć formalnie biorąc statut nasz takiego „oddziału” we Francji nie przewiduje. Prezesem Stowarzyszenia Architektów Polskich we Francji SARPFR (tak podają swój skrót) jest obecnie kol. Henryk Włodarczyk, u zarania dziejów tego stowarzyszenia jego inicjator i założyciel (w Warszawie pamiętany może jeszcze z Hydroprojektu i Huty Warszawa) borykający się przez długie lata działalności SARPFR nie tylko z problemami profesjonalnymi ale i dyplomatycznymi. Wiceprezesem jest kol. Andrzej Wujek (tu przypomina się Gdańsk) niezmordowanie redagujący ichni Komunikat SARP czyli „La lettre”, sekretarzem generalnym kol. Johanna Fourquier, a skarbnikiem kol. Jadwiga Dębowska.

Czym jest to SARPFR? Wspiera kontakty między architektami polskimi względnie polskiego pochodzenia w zakresie socjalnym, kulturalnym, rodzinnym oraz oczywiście zawodowym. Bardzo istotne jest tu aranżowanie nagród i stypendiów, a także pomoc w tym zakresie dla studentów architektury i świeżo dyplomowanych architektów. Środkami działania są różne spotkania, wystawy (np. ostatnia wystawa malarstwa architektów, otwarta 9.02.07 w merostwie 7 dzielnicy Paryża), konferencje, podróże studialne czy publikacje – wszystko w zakresie zainteresowań zawodowych ale i ogólnych. Bardzo ciekawy, towarzyski charakter mają na przykład w okresie letnim piknikowe spotkania w domach letnich kolejnych członków stowarzyszenia. Wszystko to sprzyja utworzeniu tak cennej w obcym kraju więzi, kształtowanej nie tylko problemami bieżącymi, ale i wspomnieniem wspólnej przeszłości.

Wspomniałem już o „La lettre” – comiesięcznym komunikacie, zjawisku również budującym, bo poruszającym problemy zawodowe nie tylko francuskie i światowe (np. dyskusja o projektach odbudowy WTC w Nowym Jorku), ale również polskie. Opinie bardzo dla nas istotne, bo bazowane na doświadczeniach światowych. Możemy więc dostrzec niepokój wynikający z wytracania w przebudowie Gdańska pierwotnej idei „miasta Solidarności” i Placu Wolności (Nr. 21.1.7.07), czy jakże cenny apel z Paryża o zachowanie emocjonalnej ekspresji arkad nad Grobem Nieznanego Żołnierza w Warszawie, w związku z zamierzoną wówczas odbudową „Pałacu Saskiego” (Nr. 15,21.1.07).

Warto go tu zacytować: „Odbudowa pałacu doprowadzi do radykalnej zmiany charakteru unikalnej symboliki Grobu jako świadectwa barbarzyństwa nazistowskiego umieszczając go w przestrzeni małego dziedzińca między dwoma obiektami architektonicznymi bez szczególnych wartości. Burzliwe wydarzenia historii przekształciły dziedziniec pałacu królewskiego w wielką miejską przestrzeń pamięci. Stolica Polski powinna to zachować”. Tam w „La lettre” można było znaleźć – a nie widziałem tego w Polsce – pogładowe



Henryk Włodarczyk fot. T. Barucki

zestawienia zabudowy tego miejsca zarówno w przeszłości, (z czego wynikało, że nie zamierza się odbudować Pałacu Saskiego, tylko obiekty wzniesione w XIX w. dla armii rosyjskiej), ale i fotomontaż drastycznie pokazujący Grób Nieznanego Żołnierza wciśnięty w odbudowane gmachy. Szkoda, że nie poznali tego głosu z Paryża ci, którzy zdecydowali o odbudowie „Pałacu Saskiego”. Na zakończenie wypada poruszyć mi jeszcze jeden aspekt tych publikacji. Ukazują się one w języku francuskim, co w naszym środowisku budzić może pewne zdziwienie. Ze swojej strony oceniam to pozytywnie, bo tą drogą nasze poglądy są przyswajalne przez ten ciągle nas nie rozumiejący świat. Pomyślności na przyszłość.

Relacjonując tu to, co miałem okazję zobaczyć teraz w Paryżu wydaje mi się, że sprawą cenną byłoby udostępnienie stron naszego Komunikatu dla „SARPFR”. Byłby to stały „Głos z Paryża” donoszący nam z pierwszej ręki o atrakcjach zawodowych tego miasta jak i życiu w nim polskich architektów. A może z czasem za tym przykładem powstałby też „Głos z Londynu” i „Głos z Dublina” gdzie pracuje obecnie bardzo wielu architektów polskich i gdzie również mogłyby powstać SARPGB i SARPIR!

Tadeusz Barucki

# Od redakcji

W tzw. „wstępniaku” do bieżącego numeru wspominałam o nawiązanym kontakcie ze Stowarzyszeniem Architektów Polskich we Francji. Jego wiceprezes – Andrzej Wujek jednocześnie redagujący miesięczny <List Stowarzyszenia Architektów Polskich we Francji> tzw. La Lettre, napisał:

„Z pewnym opóźnieniem przeczytałem tegoroczny marcowy Komunikat SARP z rezultatami konkursu na Muzeum Sztuki Nowoczesnej w Warszawie.

Poczułem się zaproszony edytorialem Pani Redaktor do wypowiedzenia się na ten temat.

Po niezbędnej wymianie poglądów z kolegami architektami w Paryżu oraz bratem i przyjaciółmi w Polsce, w oparciu o własne długoletnie doświadczenia, przesyłam więc kilka osobistych refleksji w artykule zatytułowanym <Nieporozumienie>”.

Poniżej publikujemy wspomniany tekst.

ab

# Nieporozumienie

**Władze miejskie miasta stołecznego Warszawy podjęły słuszną i ambitną decyzję zbudowania Muzeum Sztuki Nowoczesnej w centrum miasta na wolnym terenie między ulicą Marszałkowską i Pałacem Kultury i Nauki, na granicy Parku Świętokrzyskiego.** Program ogłoszonego konkursu międzynarodowego wymagał stworzenie budynku, którego bryła stałaby się **«rozpoznawalnym na świecie nowym symbolem Warszawy»!** Ale jednocześnie precyzował też jej usytuowanie, długość, szerokość i wysokość.

Pośród setki nadesłanych prac, sąd konkursowy nagroził projekty, które posłusznie wciskały program w wymaganą, schematyczną formę budynku. Jednakże kilka wyróżnień zostało też przyznane architektom, którzy ośmielili się robić inaczej.

Ale gdzież jest projekt Muzeum Sztuki Nowoczesnej w tej specjalnie wyróżnionej, śmiesznej apoteozie Pałacu Kultury i Nauki, wystającym ze spłaszczonej makiety Warszawy? To opracowanie, które nie spełniało absolutnie **żadnych** wymogów konkursu jest charakterystyczne dla dyskusji, która często sprowadzała problemy Muzeum do jego ustosunkowania się do Pałacu. Niski kontrast jest niezbędny koło wysokiej wieży? Bryła Muzeum obok Pałacu powinna być prosta czy może być skomplikowana?...

Lista przesądów formalnych wydaje się nieskończona. Dyletancka retoryka ich autorów ogranicza się do bezwzględnych recept i karykaturalnych uproszczeń formalnych. Carrefour czy Disneyland? Elegancja czy efekciarstwo? Zapomina się o samym przedmiocie konkursu, o najlepszym wykorzystaniu możliwości sytuacyjnych, o ambitnym użyciu współczesnych technik budowlanych, o zaspokojeniu różnorodnych potrzeb ekspozycyjnych...

Rozważania czysto formalne nie są właściwe tylko dla Polski. Dla zawziętych przeciwników szklanej piramidy w Luwrze było **«niemożliwe powierzyć Chińczykowi budowę Piramidy Egipskiej na dziedzińcu Zamku Królewskiego w Paryżu».** Ten nieprawdopodobny argument został zapomniany! Szklana piramida przykrywa, oświetla, sygnalizuje i koronuje już od 11 lat główny, podziemny hall wejściowy

do Muzeum w ogromnym zespole pałacowym, budowanym od kilkuset lat. Sto lat temu wieża Eiffla «niszczyła» charakter Paryża.

Nie buduje się architektury ze sloganów. Jakie są dobre przykłady na świecie?

**Sześćdziesiąt lat temu** bogaty przemysłowiec-kolekcjoner amerykański powierzył słynnemu architektowi Frank Lloyd Wright budowę muzeum w Nowym Jorku dla swojej bogatej kolekcji sztuki nowoczesnej. Oryginalny projekt, usytuowany przy «Fifth Avenue» naprzeciwko Central Park'u wzbudził natychmiast wielkie i ostre sprzeciw. Dla wielu oponentów było niemożliwe postawienie «latającego talerza» między otaczającymi go prostokątnymi wieżowcami. Ale architekt miejski wyraził zgodę na budowę, akceptując nawet zmianę pewnych sprzecznych z projektem przepisów.

**«The Solomon R. Guggenheim Museum» ze swoją spiralną rampą wokół centralnego, wysokiego i z górnym oświetleniem atrium, stał się jednym z najpopularniejszych muzeów na całym świecie.**

**Trzydzieści sześć lat temu** Renzo Piano i Richard Rogers wygrali konkurs międzynarodowy na Muzeum Sztuki Nowoczesnej w Paryżu. Zgodnie z życzeniami Prezydenta Pompidou warunki konkursowe opisywały tylko minimalne potrzeby funkcjonalne, nie określały ani charakteru, ani formy budynku, nie ograniczały jego wysokości. Konkurs był otwarty dla wszystkich architektów. Na terenie otoczonym drobną historyczną albo historyczującą zabudową dwaj młodzi, nieznani jeszcze wtedy architekci zaproponowali wyższy od otaczających budynków metalowy konstruktywistyczny obiekt z dużą, o nachylonej powierzchni, esplanadą. I broniąc swój projekt przed wrogimi dla niego konserwatorami, porównywali krytykowane specyficzne żeliwne profile (R. Piano przyznaje się do tego z uśmiechem) z kamiennymi detalami sąsiadującego z muzeum kościoła gotyckiego Ste. Merri.

Projekt został zrealizowany. Zgodnie z założeniami konkursu wiele miejskich obowiązujących wytycznych budowlanych zostało do niego dostosowanych.

**«Centre Georges Pompidou» jest jednym z najbardziej znanych i uczęszczanych monumentów pa-**



**ryskich. Zewnętrzne panoramiczne schody ruchome stanowią prawie «obowiązkową» promenadę turystyczną.**

**Kilka miesięcy temu** w Paryżu, w pawilonie «Arsenal», miejscu stałych i tymczasowych wystaw architektonicznych Frank Gehry pokazywał «szklaną chmurę»: projekt małego (4.300 m<sup>2</sup>) Muzeum Sztuki Nowoczesnej w Bois de Boulogne. Razem z przyjacielem architektem, oglądaliśmy rozwój koncepcji na makietach roboczych, w różnych skalach i różnorodnie interpretowanych, od prostych pełnych brył i przestrzennej gry stropów do przeźroczystych sfalowanych płaszczyzn. Mój przyjaciel odkrywał w projekcie mnóstwo «oczywistych» dla niego wad. Wątpliwości estetyczne uzasadniał uwagami, że wiatr uniesie płaszczyzny szklane, że temperatura pod szklanym przykryciem będzie nie do zniesienia...

Byłem zaskoczony jego uwagami. To on też chyba myślał przeszło sto lat temu że «ciężki samolot nie będzie nigdy fruwać». Mój przyjaciel wyliczał problemy, a ja odkrywałem ogromną ambicję. Wiedziałem jak F. Gehry opowiadał genezę swojej koncepcji na konferencji prasowej. Jak już podczas pierwszej wizyty na terenie parkowym w słoneczny letni dzień wykluczył od razu jakkolwiek masywny budynek. Pomyślał najpierw o czymś w rodzaju szklarni, ale bardzo szybko sformułował raczej ideę «szklanej chmury», licząc na możliwości technologiczne francuskiego przemysłu szklarskiego. Przytoczył przykłady słynnej Galerii Lustrzanej (Galerie des Glaces) w Pałacu Wersalskim (220 m<sup>2</sup> luster o maksymalnych na epokę budowy rozmiarach) i szklanej piramidy na dziedzińcu Muzeum Luwru. Wyraził nadzieję, że Saint Gobain (wielki francuski fabrykant szkła) znajdzie nowy typ szkła izolacyjnego i giętkiego. Ciągłe i regularne polepszanie gatunków szkła należy przecież od dawna do elementów charakterystycznych dla współczesnej rewolucji przemysłowo-budowlanej.

W Astana, nowej stolicy Kazachstanu, na stepach o temperaturze zimowej -40°, Norman Foster buduje szklany «na-



**Zdecyduj dobrze.**

**O ciepło.**

[www.ekoterm.pl](http://www.ekoterm.pl)

Masz problem, jak zapewnić swojej rodzinie ciepło zimową porą? Szukasz optymalnego rozwiązania grzewczego?

Instalacja grzewcza na olej opałowy to wygoda i oszczędność.

**Wygoda**, bo wystarczy włączyć piec i ustawić termostat: instalacja będzie regulować temperaturę do końca sezonu grzewczego. **Oszczędność**, bo wysoka kaloryczność oleju opałowego oznacza niskie jego zużycie. Olej opałowy to również bezpieczeństwo użytkowania i poczucie, że żyjesz w zgodzie z naturą.

Szeroka sieć Autoryzowanych Dystrybutorów Oleju Opałowego EKOTERM PLUS daje Ci pewność dostaw w ciągu 24 godzin przez cały rok.

**ekoterm plus**



REKLAMA

miot» o powierzchni 10 stadionów piłkarskich i wysokości 150 metrów.

**«Szklana chmura» w Lasku Bulońskim może stać się w XXI-y wieku szklanym «odpowiednikiem» stalowej wieży Eiffla z końca XIX-go wieku.**

Unikalność koncepcji architektonicznej jest wspólną cechą wyżej wymienionych przykładów i mogła być zapewniona przez niczym nieograniczaną wyobraźnię oraz zupełną swobodę projektowania.

Te przykłady pokazują, że taka koncepcja może być inspirowana równie dobrze podejściem kontrastowym do otoczenia jak i jego twórczą interpretacją.

Zrobiłem bardzo pouczającą jednodniową wycieczkę do Normandii. W słoneczny dzień majowy spacerowałem po ogrodzie Claude Monet w Giverny. Na bujnych i wielobarwnych sezonowych masywach azalii, rododendronów, irysów, lewkonii, glicynii, piwonii, maków... lśniły jeszcze krople, pozostałe z nocnego deszczu. Razem z wielojęzycznymi grupami wielbicieli sztuki impresjonistycznej, chodziłem dookoła stawu pokrytym grupami wielkich liści nie kwitnących jeszcze o tej porze roku nenufarów, pod zwisającymi nad nimi długimi listowiami płaczących wierzb. Przelotne, białe chmury odbijały się w wodzie. Zielony mostek japoński wyłaniał się z nabrzeżnych krzewów i drzew. Pejzaże podobne do znanych obrazów. Wszystko jak sto lat temu?

W Giverny narzuciło mi się kilka ważnych spostrzeżeń.

Bowiem po «sentymentalnych» spacerach ogrodowych zwiedziłem następnie zbudowane niedawno muzeum impresjonistów amerykańskich. Od 1875 do 1915 roku tworzyli tam oni dużą i bardzo aktywną kolonię artystyczną. Nowy budynek, obrośnięty bluszczem, jest prawie niewidoczny z zewnątrz. Sale wystawowe na jednym poziomie są prawie zupełnie bez światła dziennego, obrazy są oświetlone reflektorkami, rozsiyanymi na stosunkowo niskich, podwieszonych sufitach. Wnikliwe malarskie poszukiwania światła i kolorystycznej przestrzeni znalazły się w specjalnie dla nich zbudowanej «**piwnicy**». Jak jest daleko od wyrafinowanego i kontrolowanego górnego oświetlenia w nowym skrzydle High Muzeum w Atlancie (USA – Renzo Piano, architekt).

Między licznymi obrazami malarzy amerykańskich znajdowały się też trzy oryginalne płótna Moneta. Porównanie było natychmiastowe i nieuniknione. Chociaż posiadanie bogatego warsztatu impresjonistycznego można było uznać jako przyswojone w dużym stopniu przez prawie wszystkich artystów, to jasność konstrukcji i organizacji obrazu jest szczególnie uderzająca i przekonywująca u genialnego Francuza.

Jeden z wystawionych obrazów odróżniał się od innych. Był oprawiony tylko w prostą ramkę drewnianą, a wszystkie pozostałe miały szerokie, jak zwykle bogato rzeźbione i pozłacane ramy, pobłyskujące odbiciami światła w nieoczekiwanej harmonii z techniką impresjonistyczną. Zwykła burka zamiast odpowiedniej szaty, na którą zasługuje dzieło sztuki.

Słyszysz się oświadczenia minimalistyczne, że muzeum to tylko ściany do zawieszania obrazów. Można się ograniczyć tylko do drobnych ogłoszeń. Ale taki uproszczony system informacyjny nigdy by nie pozwolił Adamowi Mickiewiczowi opisać na przykład niezapomnianą burzę w «Panu Tadeuszu».

*Współczesna twórczość artystyczna charakteryzuje się poprzez poszukiwanie oryginalności.*

*Poza «zwykłą», różnokierunkową ewolucją malarstwa i rzeźbiarstwa, czasem nowatorską, zbyt często prowadzącą do ślepych uliczek, artyści realizują instalacje, transpozycje,*

*sztukę multimedialną i konceptualną, grafiki komputerowe, fotografiki, pop art, land art... Nie ma sztuki oficjalnej!*

*I, co jest najważniejsze, sztuka się nie ogranicza do obrazów powieszonych na ścianie.*

*Neutralna przestrzeń wystawiennicza nie zaspokaja wymagań różnorodności sztuki współczesnej. W niedawnej rozbudowie MOMA w Nowym Jorku przewidziano przestrzenie dla trzydziestumetrowych, ciężkich rzeźb. Tak jak w Bilbao w sali 150 m. W Paryżu, «rzeźby» Kiefera wypełniały ogromną przestrzeń Grand Palais.*

*W architekturze recepta na nowoczesność i na «ikony» nie istnieje! «Design» oraz efekty scenograficzne i konceptualne są zbyt szybko i przesadnie uważane za ich synonimy i zastępują elementarną logikę konstrukcyjną.*

*Architektury są twórczymi prototypami, swobodnie inspirowanymi przez możliwości sytuacyjne i harmonizującymi pojawiające się sprzeczności.*

*Wizyta w muzeum powinna być zaproszeniem do niespodzianek, odkryć i wzruszeń:*

- *wzdłuż czytelnej i atrakcyjnej od samego wejścia «promenade architecturale»,*
- *poprzez sukcesję oryginalnych przestrzeni w bogatym krajobrazie architektonicznym,*
- *w różnorodności oświetlenia, dziennego i sztucznego, dostosowywalnych do potrzeb wystawianych dzieł sztuki.*

*Wymagania programowe, aby architekci dostosowali się do podanego schematu ograniczyło w Warszawie swobodę projektowania. Temat konkursu został sprowadzony z szerokiej drogi na wąską ścieżkę.*

*W niedawnym konkursie na Bibliotekę Narodową w Pradze Czeskiej wzięło udział prawie 400 architektów z całego świata. Sąd konkursowy wybrał jedomyślnie projekt zupełnie nieoczekiwany, nawiązujący według autora (J.Kaplicky arch.) do czeskiego baroku.*

*W Lyonie rozpoczęła się budowa «Musée des Confluences» (Coop Himmelblau arch.). Przeszkolony bogaty krajobraz architektoniczny jest zawieszony ponad cyplem półwyspu na zlewisku dwóch rzek, aby zachować kontakt wizualny między dwoma brzegami. Dlaczego w Warszawie obowiązujący schemat urbanistyczny oddzielał plac miejski od przestrzeni parkowych, uniemożliwiając ciągłość ewentualnych wielkich wystaw tymczasowych wzdłuż ulicy Marszałkowskiej od Alei Jerozolimskich do ulicy Świętokrzyskiej?*

**Rezultat konkursu jest niezadowolający. Nie mogło być inaczej. Jego sztywne i obowiązujące warunki były wielkim nieporozumieniem. Jest zupełnie niezrozumiałe, że sąd konkursowy im się posłusznie podporządkował.**

**Architektura nowego, warszawskiego Muzeum Sztuki Nowoczesnej będzie na pewno asymilowana z architekturą i sztuką nowoczesną. Banalność wybranego projektu wcale nowoczesności nie reprezentuje.**

**Urzędowe ubóstwo koncepcyjne nie może być symbolem Warszawy. Jeżeli mamy ambicję dla naszej stolicy...**

Andrzej Wujek, architekt – lipiec 2007



CORUS

## Colorcoat® – Budujemy na przyszłość



Colorcoat Prisma®  
stal powlekana

## Colorcoat Prisma® – najlepsze połączenie estetyki i trwałości



**Szukając inspiracji, sięgnij po nowe materiały. Colorcoat Prisma® nada Twoim projektom charakteru, dopasowując je idealnie do otoczenia i zachowując ich blask przez lata.**

Colorcoat Prisma® to zaawansowana technicznie i dopracowana pod względem estetycznym stal powlekana. Doskonale nadaje się do metalowych pokryć budynków.

- Produkt dostępny w kolorach jednolitych i odcieniach metalizowanych.
- Wyższa jakość i trwalszy połysk.
- Zoptymalizowana powłoka metaliczna Galvalloy™ zapewniająca odporność na korozję.
- Gwarancja Confidex® przyznawana na okres do 25 lat.
- Produkt wytwarzany w Wielkiej Brytanii.

Wachlarz stali powlekanych Corus Colorcoat® to efekt czterdziestu lat ciągłych innowacji, doświadczenia w produkcji i wyczerpujących badań.

Produkt Colorcoat Prisma® jest dostępny za pośrednictwem ACAPP – Stowarzyszenia aprobowanych przez Corus producentów paneli i profili.

Jeśli chcesz, by Twoje projekty przyciągały wzrok i sprostały próbie czasu, zawsze wybieraj Colorcoat Prisma® firmy Corus.

### Więcej informacji:

Infolinia Colorcoat Connection™  
+48 (0)58 627 46 52  
colorcoat.connection@corus.pl  
[www.colorcoat-online.com](http://www.colorcoat-online.com)



ACAPP

Stowarzyszenie aprobowanych przez  
Corus producentów profili i paneli

# Konkurs Sanitec Koło na Projekt Łazienki 2007 – koncepcja toalety publicznej wolnostojącej w Kazimierzu Dolnym

Uroczystym ogłoszeniem wyników w dniu 22 czerwca 2007r., zakończył się IX konkurs Sanitec Koło. Jego tematem był projekt koncepcyjny toalety publicznej w Kazimierzu Dolnym, dlatego właśnie tutaj, w Domu Architekta SARP, laureaci konkursu otrzymali gratulacje i pamiątkowe dyplomy. W konkursie brało udział 110 projektów.

Przed uczestnikami konkursu stało niezwykle zadanie dopasowania architektury obiektu do historycznej zabudowy miasta. Uczestnicy konkursu wybrali różne drogi, aby osiągnąć ten cel, i bardzo różnie interpretowali ściśle wytyczne konserwatorskie, które oprócz wypisu i wyrysów z miejscowego planu zagospodarowania przestrzennego znalazły się w warunkach konkursu. Wielu twórców zaproponowało nowoczesne i nierzadko bardzo odważne rozwiązania.

Najwyższe uznanie w oczach jury uzyskała praca Piotra Musiałowskiego i Łukasza Przybyłowicza z Warszawy, tegorocznych laureatów Grand Prix „Łazienka KOŁO 2007”. Obiekt pokryty ażurowymi ścianami i zadaszeniem, z drewnianych sztachet, został zintegrowany z otaczającym całą działkę płotem. Prześwity między listwami ożywają podczas spacerowania wzdłuż na pozór monotonie wyglądającego ogrodzenia.

Projekt zatytułowany „Toaleta Płotem” otrzymał nagrodę – jak czytamy m.in. w uzasadnieniu jury – za bardzo trafną interpretację, zarówno głównego problemu wyznaczonej lokalizacji, jak i rangi funkcjonalnej obiektu. Koncepcja płotu w formule charakterystycznej dla Kazimierza Dolnego (drewniane, rytmiczne sztachety) jest z powodzeniem zastosowana do porządkującego całość terenu ogrodzenia, jak i do definiującej elewację i dach ażurowej przesłony z tych samych drewnianych elementów. (...) Prostota i elegancja bryły pozwalają na podkreślenie materiałowego i formalnego bogactwa architektury i przyrody Kazimierza Dolnego, dla którego obiekt stanowi spokojne i kulturalne uzupełnienie.

Wśród wyróżnionych projektów znalazły się obiekty różnego typu, od prostych w formie, ze spadzistymi dachami, budynków całkowicie pokrytych gontem do toalet ukrytych pod trawiastym nasypem, który może służyć jako górką widokowa. Górką nie narusza, kształtowanej przez wieki panoramy i nawiązuje do otaczających miasteczko wzniesień. Jedną z koncepcji oparta została o aspekt wody. W lustrzanych elewacjach budynku, podobnie jak w Wiśle, przeglądają się zabytkowe kościoły i kamienice Kazimierza, i w ten sposób wtapiają w otaczający krajobraz.

Inny projekt zakłada stworzenie obiektu współczesnego w formie i stanowiącego wyraz uznania dla naturalnych i kulturowych tradycji miasta. Ściany zewnętrzne wykonane z podwójnej stalowej siatki, wypełnionej miejscowym wapieniem, podkreślają zarówno nowoczesny, jak i bliski naturze charakter projektu. Ta wielka skrzynia z kamieniami nawiązuje do pobliskiego, nieczynnego już, kamieniołomu.

Turystów do Kazimierza Dolnego przyciągają zarówno zabytkowe obiekty architektury XVI i XVII wieku, niepowtarzalny średniowieczno-renesansowy układ urbanistyczny oraz walory krajobrazowe przełomu Wisły. Szczególna i wyjątkowa atmosfera miejsca powodują, że miasto na stałe zamieszkałe przez blisko 2500 osób, rocznie odwiedza prawie 1,5 mln gości. Właśnie z myślą o poprawie warunków ich pobytu, władze Kazimierza Dolnego, mają w planach budowę toalety publicznej. Wybrana w konkursie najlepsza praca ma szansę realizacji i dyskretnej wpisania się w panoramę miasta od strony Wisły. Projektowana toaleta została zlokalizowana przy nadwiślańskim bulwarze obok przystani pasażerskiej i na zakończeniu głównego ciągu spacerowego ulicy Senatorskiej od strony Rynku. W tym nowoczesnym urządzonej obiekcie oprócz sanitariatów, w tym dla osób niepełnosprawnych, będzie również miejsce do przewijania niemowląt.

## Projekty oceniało jury złożone m.in. ze znanych architektów, wśród których byli:

- prof. Ewa Kuryłowicz (przewodnicząca jury),
- prof. Elżbieta Przesmycka,
- prof. Konrad Kucza-Kuczyński,
- arch. Marek Bielecki,
- Marek Kukuryka prezes zarządu Sanitec Koło.

Jury brało pod uwagę m.in. walory architektoniczne – pejzażowe, funkcjonalność i nowatorstwo projektu.

Oprócz Grand Prix „Łazienka KOŁO 2007” przyznano 6 wyróżnień, ich autorzy otrzymali nagrody w wysokości 10 000 zł (wyróżnienie I stopnia), 4 000 zł (3 wyróżnienia II stopnia) i 2 000 zł (2 wyróżnienia III stopnia). Suma nagród wynosiła 50 000 zł.

## Patronat konkursu: Burmistrz Kazimierza Dolnego

Patronat medialny: Architektura murator, Fundacja Twórców Architektury, Gazeta Wyborcza Dom, Komunikat SARP, Kurier Lubelski, Łazienka, Świat Łazienek i Kuchni, www.architekci.pl

## Grand Prix „Łazienka KOŁO 2007”

Autorzy: Piotr Musiałowski, Łukasz Przybyłowicz  
– Warszawa

Praca pod tytułem „Toaleta Płotem” otrzymuje Grand Prix „Łazienka KOŁO 2007” za bardzo trafną interpretację, zarówno głównego problemu wyznaczonej lokalizacji (wielkość istniejących elementów przy prominentnej ekspozycji miejsca), jak i rangi funkcjonalnej obiektu (wymagająca dyskrecji, a jednocześnie łatwo dostępna toaleta). Koncepcja płotu w formule charakterystycznej dla Kazimierza Dolnego (drewniane, ryt-



miczne sztachety) jest z powodzeniem zastosowana do porządkującego całość terenu ogrodzenia, jak i do definiującej elewacje i dach ażurowej przesłony zaproponowanej z tych samych drewnianych elementów.

Rozwiązanie rzutu w pełni uwzględnia dwukierunkowość ruchu na nadwiślańskim bulwarze, umożliwia prywatność w użytkowaniu i dobrą dostępność przestrzeni wielofunkcyjnej. Proponowane prześwity dają efektowne widoki.

Dyscyplina w zastosowanych materiałach – beton architektoniczny, który przy wysokiej jakości wykonawstwa może z powodzeniem wyeliminować inne kosztowne materiały wykończeniowe, oraz drewno i szkło. Prostota i elegancja bryły pozwalają na podkreślenie materiałowego i formalnego bogactwa architektury i przyrody Kazimierza Dolnego, dla którego obiekt stanowi spokojne i kulturalne uzupełnienie.

## Wyróżnienie I stopnia

**Autorzy: Piotr Piądlowski, Krzysztof Szymański, Michał Gryń – Warszawa**

Praca wysoko wyróżniona za koncepcję dyskretnego, podporządkowanego panoramie miasteczka, wpisania się w krajobraz gubiąc kubatury toalet przez formowanie ziemią nowej geometrii terenu. Zastosowane charakterystyczne dla Kazimierza Dolnego materiały: wapień i drewno zostały wzbogacone tektoniką ażurowych parawanów – płotów oraz zieleni pnączy zarówno na płaszczyznach ścian jak i elementach dachów.

Mankamentem rozwiązania, skutkującym w ocenie jury lokatą, jest likwidacja istniejących charakterystycznych kubatur przepompowni na rzecz ukrycia ich w proponowanej skarpie, co zmuszałoby do zasadniczego przebudowania tej przepompowni.

## Wyróżnienie równorzędne II stopnia

**Autor: Piotr Krynicki – Gorlice**

Praca umiejętnie rozwiązuje idee zaprojektowania budynku niestanowiącego konkurencji dla panoramy Kazimierza Dolnego czytanej od strony pasażu nadwiślańskiego. Autor pracy uzyskał zamierzony efekt poprzez wkomponowanie znacznej części budynku w zieloną skarpy. Zaletą projektu jest powściągliwość, zarówno w wyrazie, jak też minimalizmie rodzajów zastosowanych materiałów, wyeksponowana część architektury budynku.

Projekt kreśli sposób modernizacji budynku przepompowni w harmonii przestrzennej z budynkiem toalety. Mankamentem projektu jest brak konsekwencji w geometrii podziałów funkcjonalnych toalety w stosunku do formy budynku. Zwraca uwagę niedostateczne oświetlenie wnętrza światłem naturalnym.

## Wyróżnienie równorzędne II stopnia

**Autorzy: Łukasz Homan, Anna Chanas – Tychy**

W projekcie doceniono próbę znalezienia współczesnej odpowiedzi, na część wytycznych konserwatorskich obowiązujących w konkursie, polegającej na innym zastosowaniu tradycyjnych materiałów, przy charakterystycznej dla współ-

czesności prostocie form, ale dającej w rezultacie skromność odpowiednią dla funkcji obiektu.

Poprawność decyzji ogólnych i dobra kompozycja z istniejącymi na działce obiektami nie idzie w parze z racjonalnością szczegółów technicznych rozwiązania. Wątpliwości budzi umieszczenie przegród szklanych w kamiennej ścianie, jak też bardzo formalne przestrzennienie, a technicznie niewłaściwe rozwiązanie świetlików dachowych. Zastosowany do konstrukcji ścian mur z siatką metalową – cytat ikonicznych światowych rozwiązań – jest w projekcie potraktowany dość ornamentalnie, a drewniana konstrukcja widoczna we wnętrzu nie pozostaje z nim w przemyślanej relacji, co obniża wartość pracy bardzo efektownie i wrażliwie zaprezentowanej.

## Wyróżnienie równorzędne II stopnia

**Autorzy: Bogusław Kowalski, Piotr Pyrtek – Kraków**

Zastosowanie błyszczącej, odblaskowej elewacji może budzić wątpliwości, co do zgodności z wymaganiami konserwatora zabytków, tym niemniej jury doceniło oryginalność projektu oraz możliwość zastosowania rozwiązania, także jako systemowego, w innych punktach tras spacerowych wzdłuż Wisły. Odbijające się w elewacji otoczenie wtapia budynek w krajobraz, a przy wyjątkowo dobrym oświetleniu może powodować bardzo ciekawe efekty.

Jury doceniło także dopracowany pakiet proekologicznych rozwiązań technicznych. Proponowany kierunek myślenia o oszczędności wody jest bliski misji Sanitec Koło.

Koncepcja została przedstawiona w bardzo atrakcyjnej formie graficznej.

## Wyróżnienie równorzędne III stopnia

**Autorzy: Magdalena Marzec, Agata Plackowska – Olkusz**

Praca wyróżniona za konsekwentną, jednorodną architekturę z wykorzystaniem charakterystycznego dla miasteczka gontu, zarówno w standardowym pokryciu jednospadowego dachu jak i ścian. Pozytywem pracy jest klarowny w układzie i oszczędny powierzchniowo układ funkcjonalny.

Słabością rozwiązania jest zbyt duża skala pełnej ściany (ok. 5,5 m wysokości) w gonce, od strony rzeki Grodarz i brak relacji do kubatury przepompowni.

## Wyróżnienie równorzędne III stopnia

**Autorzy: Krzysztof Bolek, Rafał Stachowicz, Aleksandra Strzębicka, Maciej Józefiak – Gliwice**

W projekcie, na podkreślenie zasługuje konsekwentne potraktowanie bryły obiektu, jako elementu zamykającego kompozycję działki i jednocześnie swoistą podstawę budującej się, w wielu widokach z bulwaru nadwiślańskiego, panoramy Kazimierza Dolnego.

Spójność i lapidarność proponowanej formy, zgrabne połączenie z podłożem poprzez obudowaną pochylnię, niestety nie idzie w parze z decyzjami dotyczącymi podziałów wnętrza. Ich przypadkowość i nieprzemyślane parametry wydzielonych pomieszczeń nie stanowią zalet pracy zdecydowanie lepszej w prezentacji, zwłaszcza, jeżeli chodzi o nastrój projektowanych wnętrz, niż w rozwiązaniach technicznych.

030620

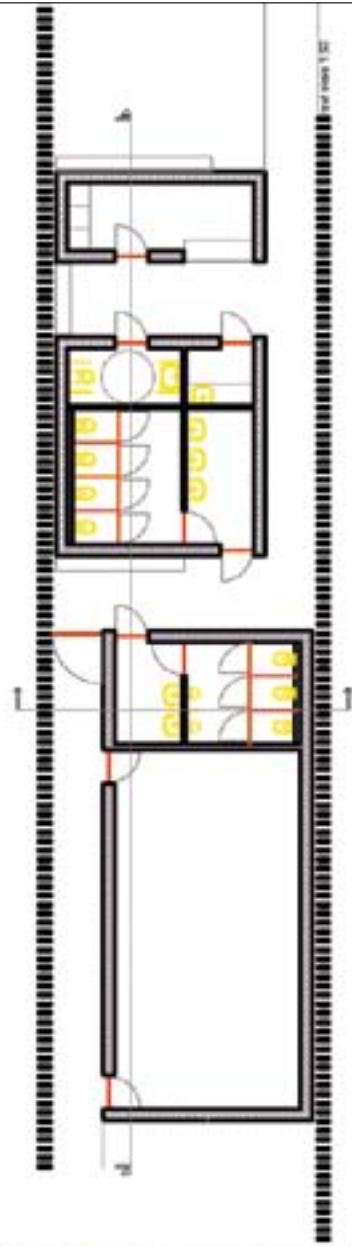
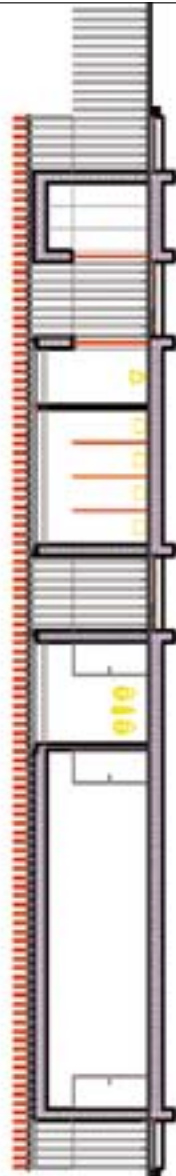
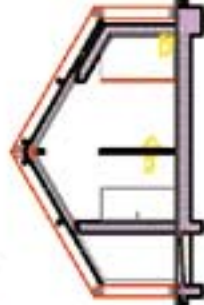
### Toalety Pieterm

W tym projekcie, w przeciwieństwie do innych konkursowych projektów, nie ma żadnych dodatkowych pomieszczeń, takich jak: szatnia, garderoba, łazienka, czy też kabiniki. W tym projekcie, w przeciwieństwie do innych konkursowych projektów, nie ma żadnych dodatkowych pomieszczeń, takich jak: szatnia, garderoba, łazienka, czy też kabiniki.

W tym projekcie, w przeciwieństwie do innych konkursowych projektów, nie ma żadnych dodatkowych pomieszczeń, takich jak: szatnia, garderoba, łazienka, czy też kabiniki.

W tym projekcie, w przeciwieństwie do innych konkursowych projektów, nie ma żadnych dodatkowych pomieszczeń, takich jak: szatnia, garderoba, łazienka, czy też kabiniki.

W tym projekcie, w przeciwieństwie do innych konkursowych projektów, nie ma żadnych dodatkowych pomieszczeń, takich jak: szatnia, garderoba, łazienka, czy też kabiniki.

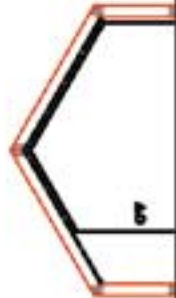
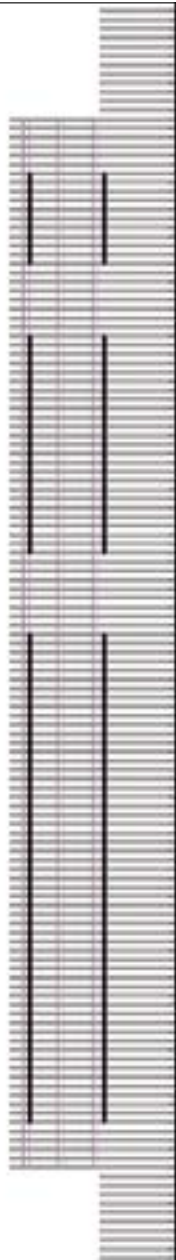


Projekt: 2007

030620



Wnętrze łazienki z kąpielą i wanną - widok z korytarza

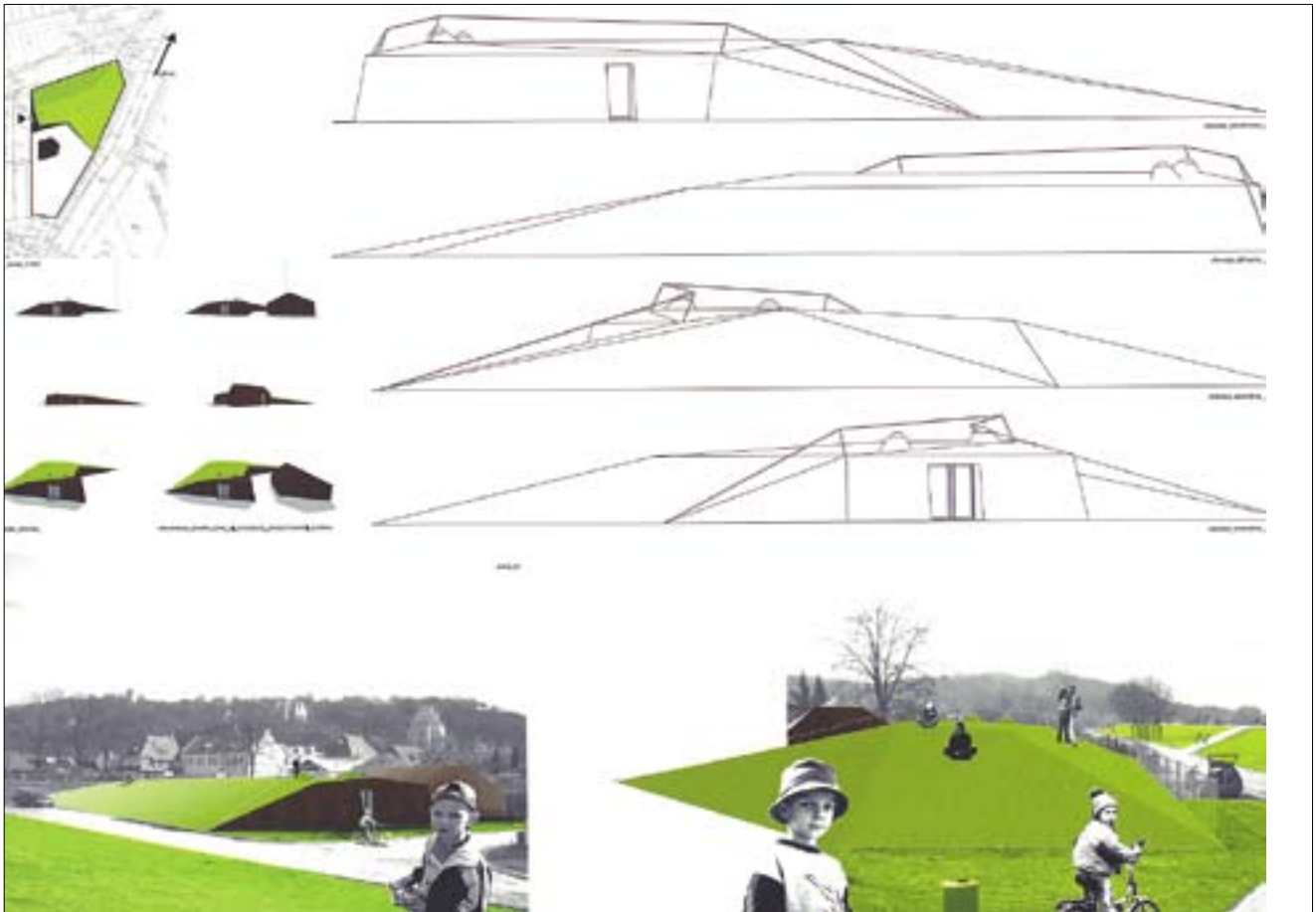
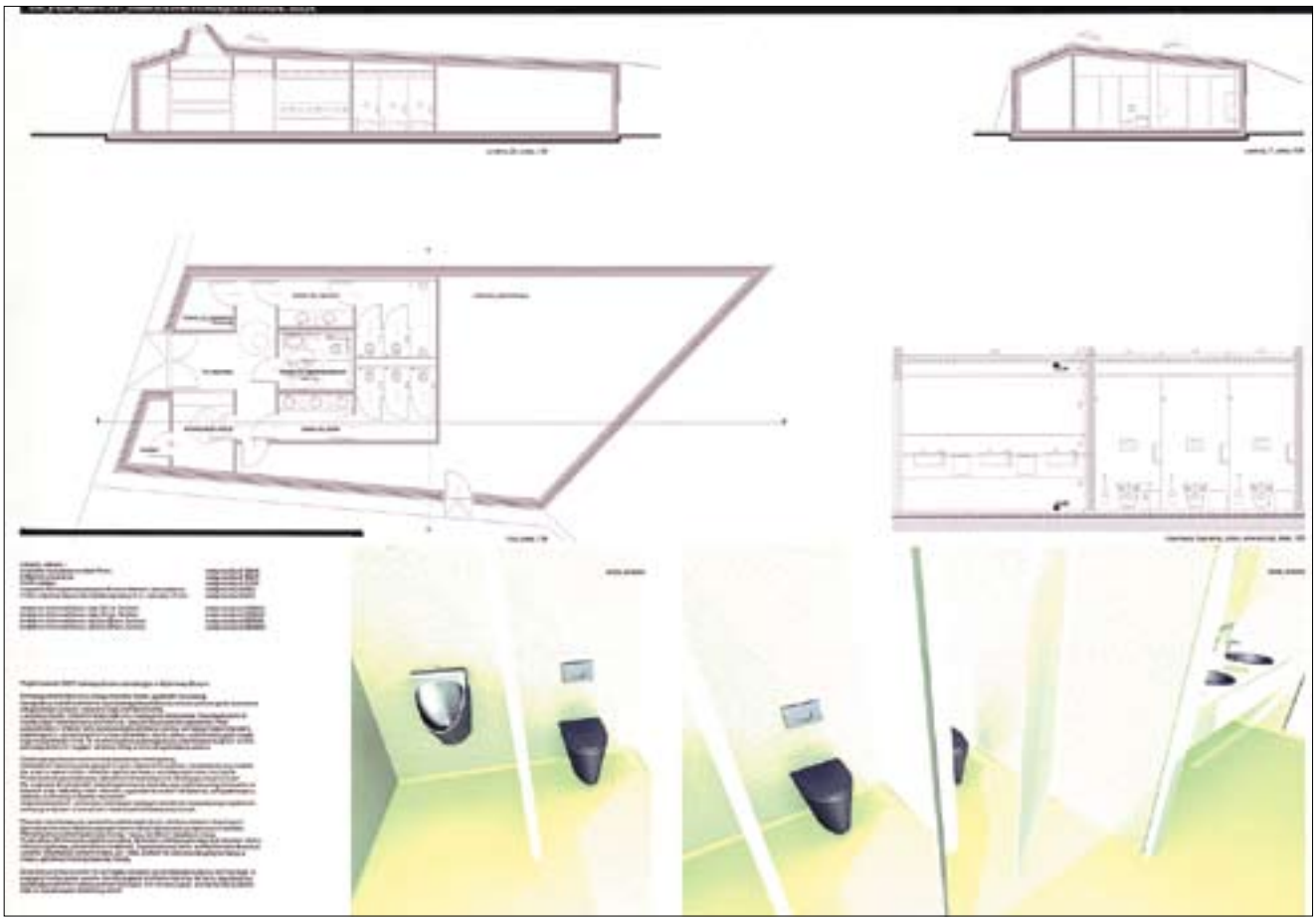


Wnętrze łazienki z kąpielą i wanną - widok z korytarza









Konkurs Sanitec Koło na Projekt Łazienki 2007  
**Wyróżnienie równorzędne II stopnia** – Autor: Piotr Krynicki, Gorlice

PROJEKT KONCEPCYJNY ZESPOŁU TOALETOWEGO PUBLICZNEGO WOLNOSTOJĄCEGO W KAZIMIERZU DOLNYM planosza 1/2 321123





**Opis projektu:** Projekt koncepcyjny zespołu toaletowego publicznego wolnostojącego w Kazimierzu Dolnym. Budynek charakteryzuje się nowoczesnym designem i wykorzystaniem zielonej ściany. Wnętrze jest przestronne i funkcjonalne, z wygodnymi ławkami i miejscami do siedzenia. Projekt uwzględnia również aspekty ekologiczne i estetyczne, wpisując się w otoczenie naturalne.






PROJEKT KONCEPCYJNY ZESPOŁU TOALETOWEGO PUBLICZNEGO WOLNOSTOJĄCEGO W KAZIMIERZU DOLNYM planosza 2/2 321123



**Opis projektu:** Planosza 2/2 projektu koncepcyjnego zespołu toaletowego publicznego wolnostojącego w Kazimierzu Dolnym. Wykazuje szczegóły konstrukcyjne i wykończeniowe wnętrza, w tym ławki i ściany z kamienia. Projekt zapewnia wygodne i higieniczne warunki użytkowania.









090280

## toaleta publiczna wolnostojąca w Kazimierzu Dolnym

**OPIS**

Wzrostła potrzeba na wolnostojącą toaletę publiczną w miejscowości Kazimierz Dolny. Wzrostła potrzeba była o 20 miejsc. Wzrostła potrzeba była o 20 miejsc. Wzrostła potrzeba była o 20 miejsc.

**CEL**

Wzrostła potrzeba była o 20 miejsc. Wzrostła potrzeba była o 20 miejsc. Wzrostła potrzeba była o 20 miejsc.

**KONSTRUKCJA**

Wzrostła potrzeba była o 20 miejsc. Wzrostła potrzeba była o 20 miejsc. Wzrostła potrzeba była o 20 miejsc.

elewacja północna 1:50

elewacja południowa 1:50

elewacja wschodnia 1:50

**wentylacja naturalna**

**WENTYLACJA**

Wzrostła potrzeba była o 20 miejsc.

**wentylacja naturalna**

**WENTYLACJA**

Wzrostła potrzeba była o 20 miejsc.

**budynki pasywny**

**OPIS**

Wzrostła potrzeba była o 20 miejsc.

**woda deszczowa**

**WODA**

Wzrostła potrzeba była o 20 miejsc.

090280

## toaleta publiczna wolnostojąca w Kazimierzu Dolnym

przekrój A-A 1:50

przekrój B-B 1:50

**WŁÓCZNOŚĆ**

Wzrostła potrzeba była o 20 miejsc.

przekrój 1:50

Konkurs Sanitec Koło na Projekt Łazienki 2007  
**Wyróżnienie równorzędne II stopnia** – Autorzy: Bogusław Kowalski, Piotr Pyrtek, Kraków









# Konkurs na koncepcję architektoniczną nowego Muzeum Śląskiego oraz zagospodarowanie części terenu byłej kopalni „Katowice”

## Zamawiający:

Muzeum Śląskie, Al. Korfantego 3, 40-005 Katowice

## Skład Jury:

- Bohdan Paczowski – Luxemburg, Przewodniczący Jury
- Adam Budak – Graz,
- Andrzej Bulanda – Warszawa,
- Michał Buszek – Katowice,
- Hans-Dieter Collinet – Dusseldorf,
- Piotr Fischer – Gliwice, Sędzia Referent,
- Łucja Ginko – Katowice,
- Zvi Hecker – Tel Aviv, Berlin,
- Sławomir Kowalski – Katowice,
- Dariusz Kozłowski – Kraków,
- Stanisław Lessaer – Gliwice, Sędzia Referent, Wiceprzewodniczący Jury
- Arkadiusz Płomecki – Zabrze, Sędzia Referent,
- Bolesław Stelmach – Lublin,
- Lech Szaraniec – Katowice

## I Nagroda

**Riegler Riewe Architecten – Graz, Austria**

### W opinii jury konkursowego czytamy:

„Praca oryginalna, o wielkiej wymowie symbolicznej, związana jednoznacznie z miejscem, w którym ma powstać i z jego pamięcią, tworzy jedyny w swoim rodzaju punkt odniesienia dla kultury i historii Miasta i Regionu, promieniujący na Kraj i na zagranicę. Zejście z powierzchnią Muzeum pod ziemię podkreśla związek jego zbiorów z górniczą historią Śląska, a miejsce czarnego skarbu, skrytego w głębi ziemi, zajmują tu skarby kultury i pamięci. Ta decyzja pozwala zachować otwarty widok od strony miasta na budynki pozostałe po kopalni „Katowice”, które pozostają historycznym zwieńczeniem jej wzgórze i tworzą całość wraz z projektowanym Muzeum. Sąd konkursowy uznał to za jedno ze szczególnie ważnych kryteriów w ocenie prac. Równocześnie, szklane, krystaliczne bryły świetlnych wież, wyrastające z terenu, ukształtowanego w formie naturalnego parku, sygnalizują na zewnątrz obecność nowego założenia na tle starego. Spektakl zieleni, światła i wody i adaptacja dwóch istniejących, sąsiednich budynków na kawiarnię, restaurację i wystawy czasowe, czyni atrakcyjnym pobyt na powierzchni terenu, zaś

schodząc do poziomu zbiorów, zwiedzający ma poczucie odkrywania tego, co kryje w sobie ziemia, nie tracąc kontaktu ze światłem dnia, które spływa z góry. Prosty układ planu zapewnia wielką elastyczność w jego użytkowaniu, a otoczenie go tak potężnym akumulatorem chłodu i ciepła, jakim jest ziemia, jest rozwiązaniem korzystnym, zarówno dla bilansu energetycznego, jak i dla kosztów eksploatacji”.

**II nagrody nie przyznano.**

## III nagroda - równorzędna

**Artur Jasiński i Wspólnicy,**

**Biuro Architektoniczne sp. z o.o. - Kraków, Polska**

### III nagrodę równorzędną przyznano za:

Stworzenie silnego i jednoznacznego znaku w krajobrazie, dyscyplinę projektową i wysokiej jakości warsztatu owocujący wzorowymi rozwiązaniami funkcjonalnymi i formą, spójność przesłania ideowego z koncepcją architektoniczną oraz konsekwencję realizacji założeń projektowych.

Stworzono pracę monumentalną, symboliczną, silną w odbiorze.

Płaski biały prostopadłościan o rzeźbiarsko skądrowanych otwarczeniach doskonale kontrastuje z czarnym tarasowym cokolem. Mimo użycia współczesnych, totalnych środków wyrazu, projekt osadzony jest silnie w industrialnym krajobrazie miejsca.

Obawy budzi skala budynku, tworzącego barierę widokową dla wglądu z kierunku miasta w przestrzeń kwaterału muzeów i jego zabytkową architekturę, którą uznano za wartość nadrzędną przy kształtowaniu założenia.

## III nagroda - równorzędna

**Dick Van Gameren Architecten – Amsterdam, Holandia;**

**Marcin Jójko Architekt – Rybnik, Polska; Bartłomiej Nawrocki Architekt – Katowice, Polska**

### Opinia sądu konkursowego:

Autorzy doceniają urbanistyczne i historyczno-przemysłowe znaczenie miejsca, położonego na stoku, ponad prowadzącą do śródmieścia obwodnicą, i jego kulturalnej i turystycznej roli w obrazie miasta Katowic.

Układ trzech, prostych w formie kubików, pozostawia świadomie wgląd ku położonym wyżej budynkom poprzemysłowym i czyni z nich dominantę całości, czytelną również z poziomu jezdni obwodnicy. W ten sposób projektanci ustosunkowują się świadomie do otoczenia, unikając wprawdzie tworzenia bariery, ale zasłaniając jednak kubikiem zachodnim wielką wieżę wyciągową dawnej kopalni.

Pozostaje pytanie, czy proponowane materiały powłoki wystarczą same w sobie do uzyskania w projektowanym założeniu niepowtarzalnego wyrazu symbolicznego i nadania mu w pełni indywidualnego charakteru.

Po przeanalizowaniu kosztów, oraz strony energetycznej, techniczno-budowlanej i muzealno-dydaktycznej projektu, propozycja nie przedstawia żadnych trudności realizacyjnych. W sumie stanowi ona wzbogacający wkład do debaty nad uwzględnianiem w projektowaniu charakterystycznych cech miejsca.

## Wyróżnienia równorzędne:

### LINEA sp. z o.o. – Poznań, Polska

#### Uzasadnienie jury:

Praca próbuje sformułować wielowątkowy język kształtowania bryły budynku muzeum, podejmuje próbę indywidualizacji poszczególnych przestrzeni ekspozycyjnych. Wątpliwości budzi sztuczny kierunek przebiegu głównego kręgosłupa komunikacyjnego obiektu.

### Odile Decq, Benoit Cornette Architectes – Paryż, Francja

#### Uzasadnienie jury:

Praca nr 14 w swoim podejściu architektonicznym nawiązuje do miejsca muzeum, do dawnej kopalni węgla. Forma jest powiększoną bryłą węgla wynurzającą się ponad powierzchnię ziemi. Projekt bardzo ekspresyjny.

### HS 99 Herman i Śmierzewski – Koszalin, Polska

#### Uzasadnienie jury:

Praca otrzymuje wyróżnienie równorzędne za wnikliwe i szczegółowe rozwiązanie problemów wystawienniczych, lokalizacji głównego wejścia od strony miasta, interesującą próbę formalnego kształtowania wyrazu przestrzennego obiektu.

Wątpliwości budzi agresywna ingerencja dachu obiektu w strefę istniejących budynków pokopalnianych, szczególnie wieży wyciągowej Szybu Warszawa.

## Wyróżnienie specjalne:

### Marek Rytych Architekt – Warszawa, Polska

Architektura krajobrazu:

**Krzysztof Ogonowski** – Warszawa, Polska

**Malwina Naskręt** – Warszawa, Polska

#### Uzasadnienie jury:

Wyróżnienie specjalne zostało przyznane pracy za wrażliwe i trafne odczytanie społecznych, kulturowych i przestrzennych wartości miejsca.

Za uszanowanie i wyeksponowanie istniejącej zabudowy pokopalnianej, przy jednoczesnym wprowadzeniu do projektowanych przestrzeni wartości przyrodniczych. Zwraca to uwagę na niedocenione ekologiczne walory Śląska, tak istotne dla jego przyszłości. Ciekawe jest połączenie przestrzeni wystawienniczych wewnętrznych, plenerowych i sąsiedniego parku. Poprawnie rozwiązano podstawowe dyspozycje programowe i relacje funkcjonalne.

Zastrzeżenia budzi brak ciągłości terenu zewnętrznej ekspozycji z obszarem na muzeum. Przyjęta przez autorów koncepcja nie pozwala też na zakładane etapowanie inwestycji, istotne dla jego realizacji.

## Opis autorski | Nagrody (fragm.)

### Budynek Muzeum

Rozpoczynając wędrówkę po muzeum na poziomie parteru i kawiarni osiągamy za pomocą schodów ruchomych poziom pierwszej kondygnacji podziemnej (1KP), gdzie znajdują się kasy, garderoba i właściwe wejście w strefę właściwego Muzeum. Parking podziemny i Centralny Holl Kwartalu Muzeów, również zlokalizowane są i powiązane z podziemnym kompleksem muzeum za pomocą przejść i korytarzy podziemnych – swoistych „chodników” oraz wind. W wschodniej części budynku znajduje się otwarta i półotwarta przestrzeń publiczna – sklep muzealny, biblioteka, czytelnia.

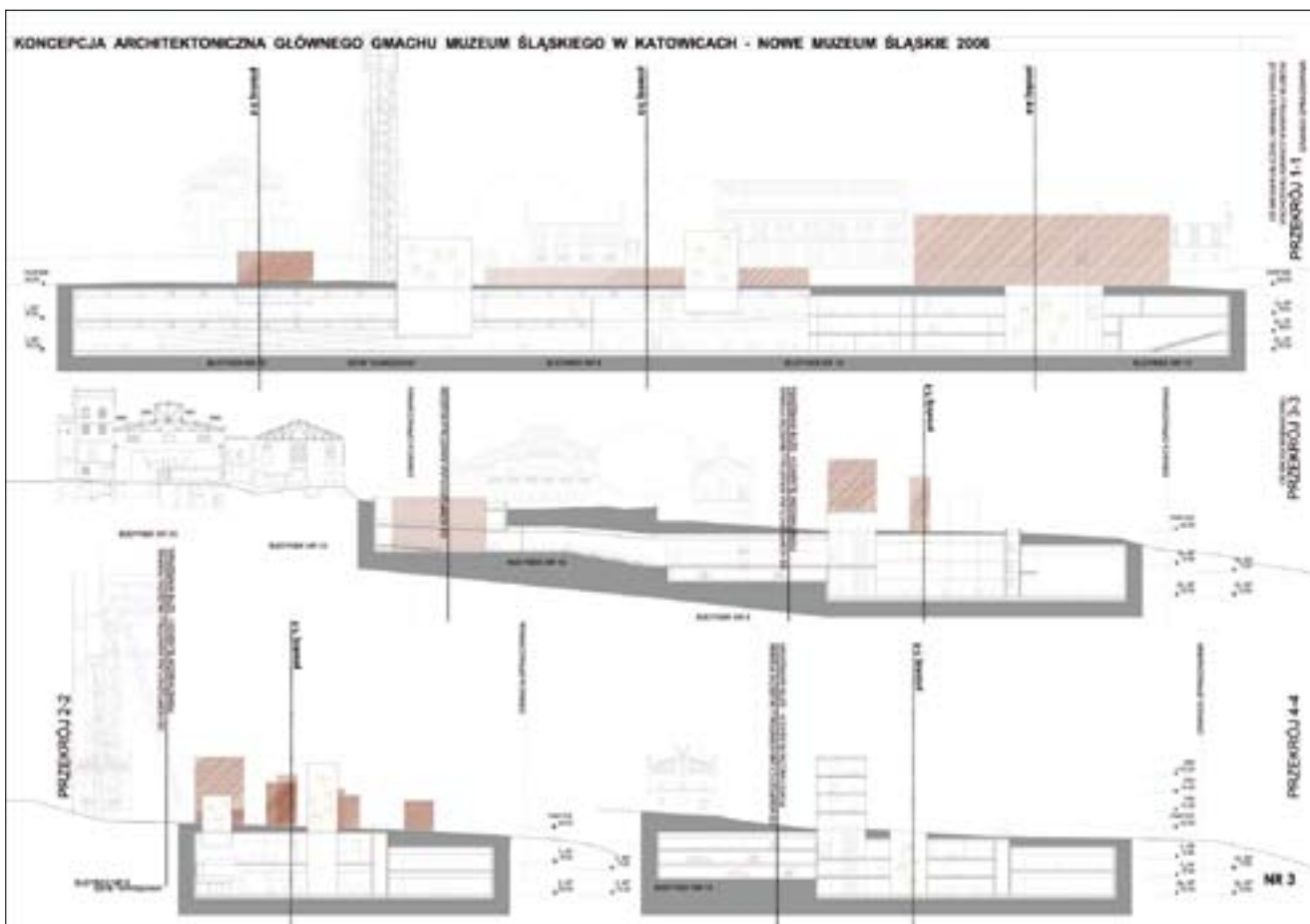
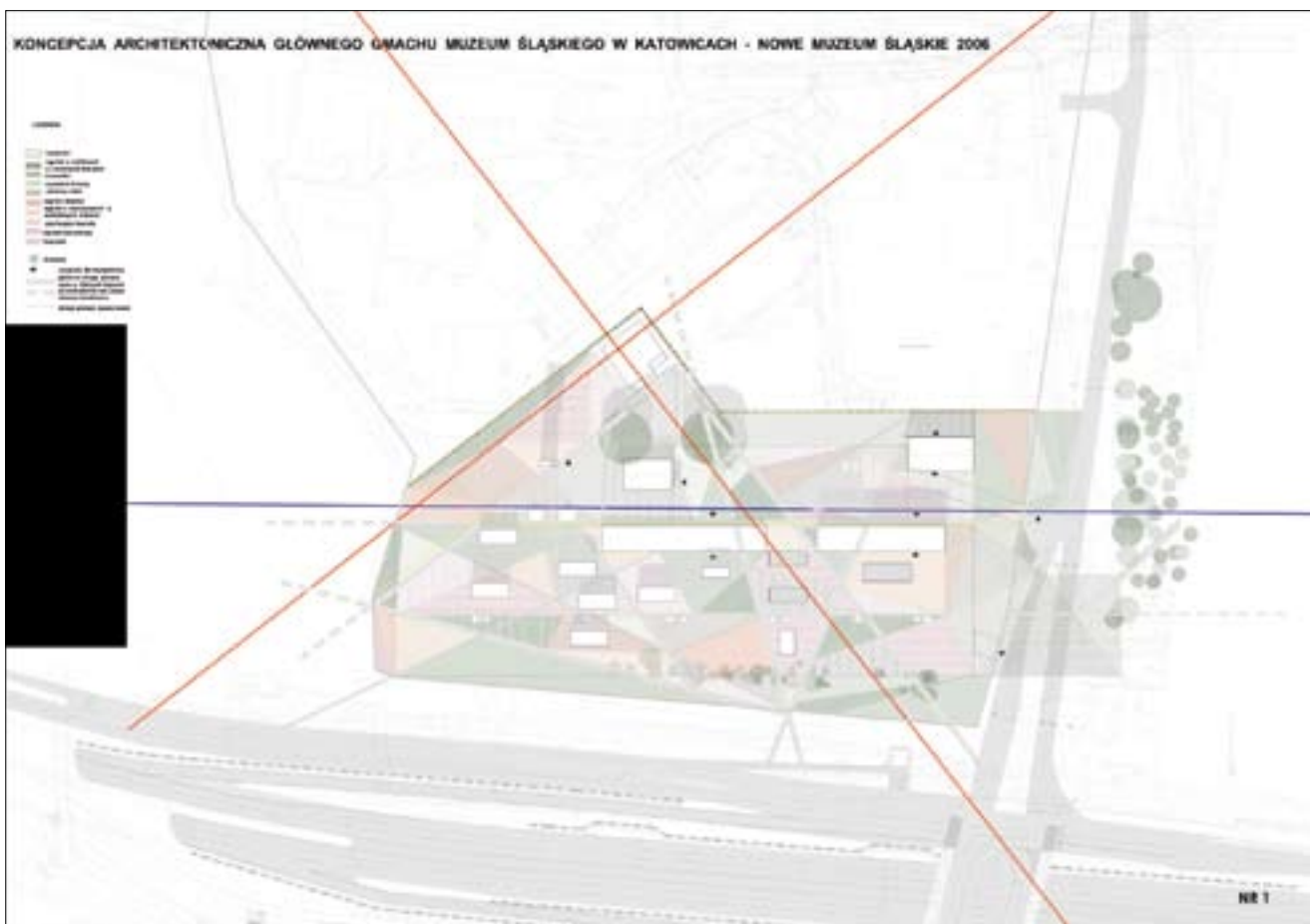
Przestrzeń wystawiennicza jest zaprojektowana tak, by móc zobaczyć z tego punktu zarówno ekspozycję stałą jak i czasową. Ist-

nieje jednak również możliwość całkowitego, bądź częściowego rozdzielania obu ekspozycji stałymi lub tymczasowymi przegrodami. Główna komunikacja odbywa się za pomocą leżących nad sobą ramp: pierwsza rampa prowadzi z pierwszej kondygnacji podziemnej (1KP) przez imponującą otwartą galerię na drugą kondygnację, gdzie rozpoczyna się już stała ekspozycja, na drugiej kondygnacji podziemnej (2KP). Stamtąd biegnie druga rampa z powrotem na 1 kondygnację podziemną ku drugiej części stałej ekspozycji. Ekspozycje czasowe na 2Kondygnacji mogą, dzięki rampom zamknięte. W razie zamkniętych, oddzielnych wystaw można dotrzeć do tymczasowej ekspozycji również za pomocą schodów ruchomych. Do podziemnego, dostęp światła dziennego i klimatyzacja umożliwiają duże „szklane boksy” (wychodzące spod ziemi w postaci szklanych wież)

zawieszane w przestrzeni muzeum. Części ekspozycji są rozdzielone w taki sposób, który umożliwi łatwe i różnorodne komponowanie wystaw.

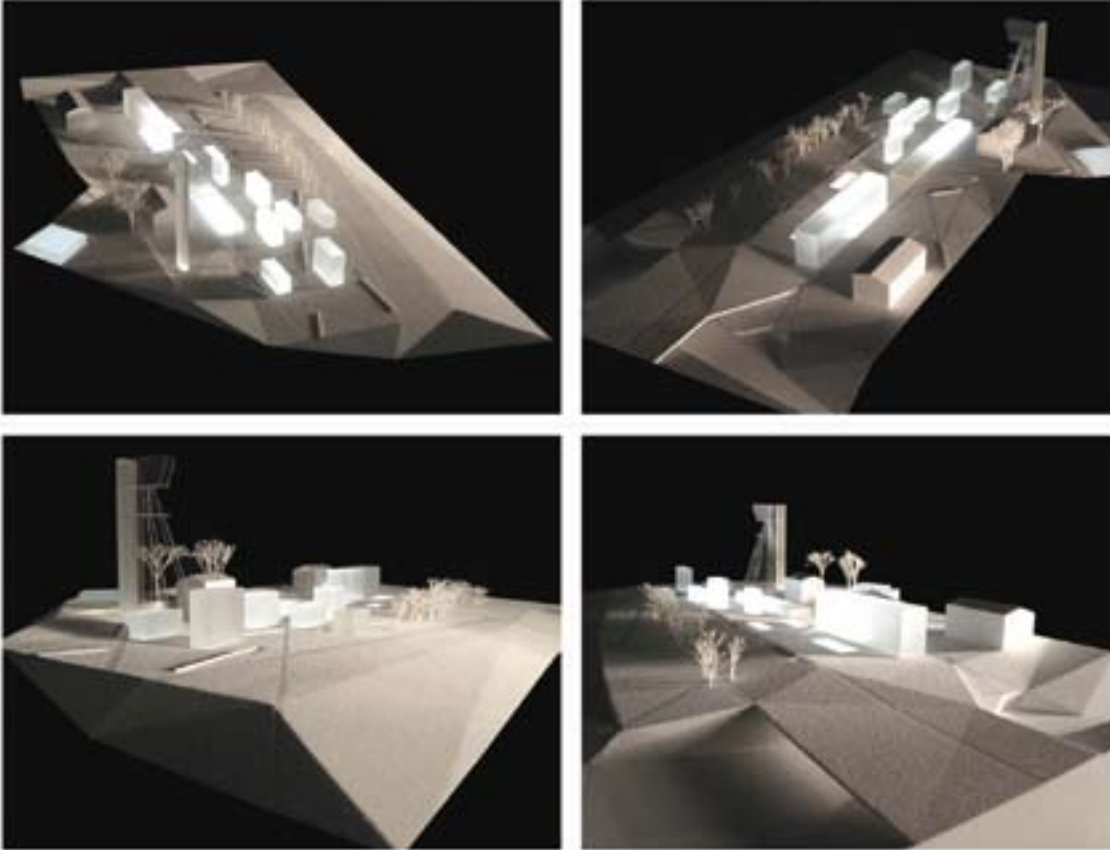
W południowej części zlokalizowane są pomieszczenia techniczne, magazyny i korytarze wraz z ich zapleczem.

W części północno-wschodniej drugiej kondygnacji podziemnej znajduje się sala wykładowa i salę wykładowo-konferencyjną. Połączone są one z znajdującym się bezpośrednio nad nimi budynkiem administracyjnym. W północnej części znajduje się połączony z częścią administracyjną i muzealną trójkondygnacyjny parking podziemny z 250 miejscami parkingowymi dostępny za pomocą korytarza i schodów ruchomych z Centralnego Hollaru Kwartalu Muzeów od północy i za pomocą windy z budynkiem istniejącym M1/8, w którym znajduje się kawiarnia.

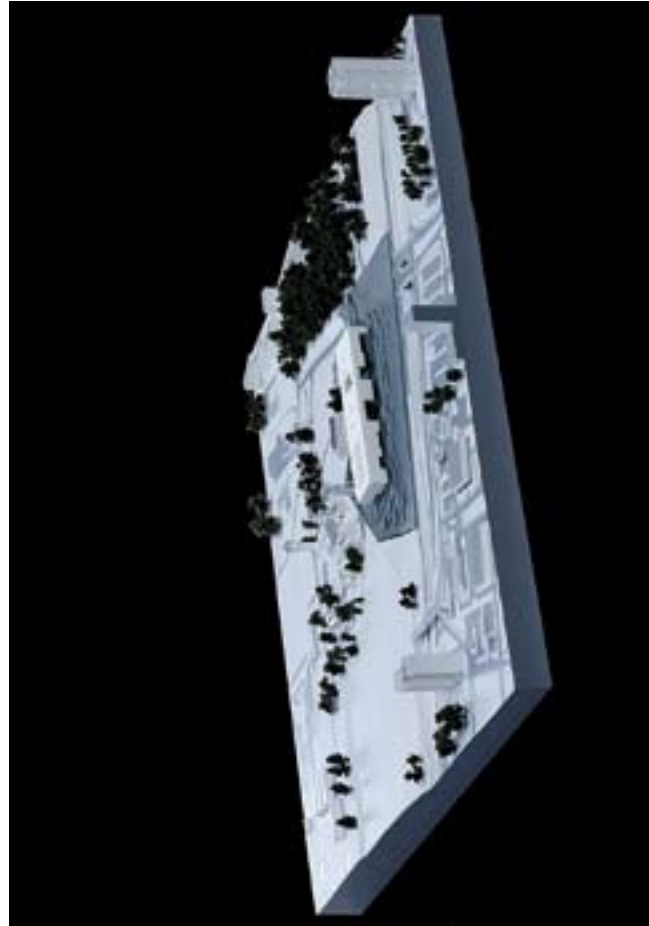
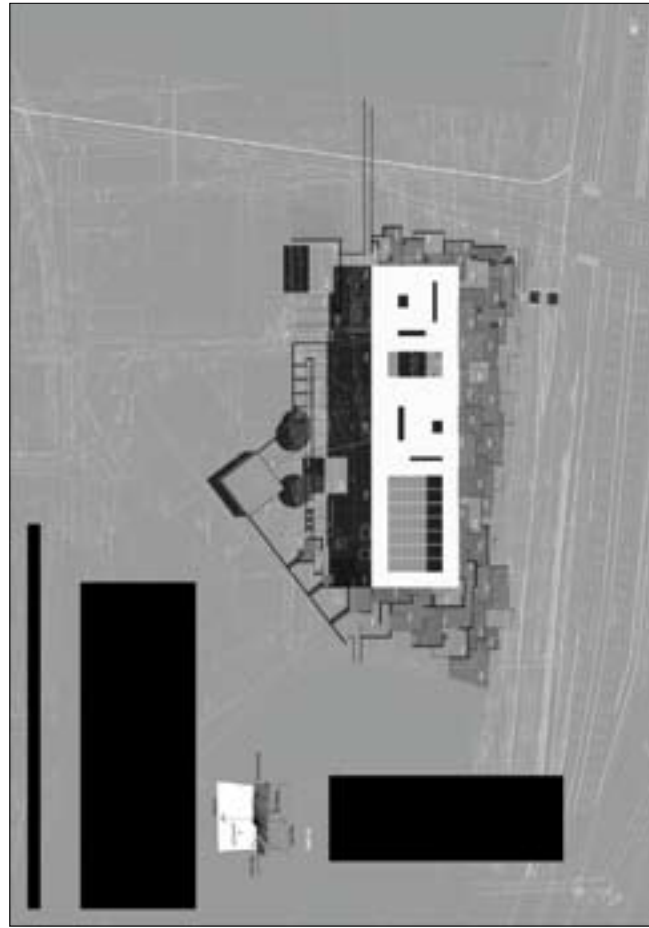
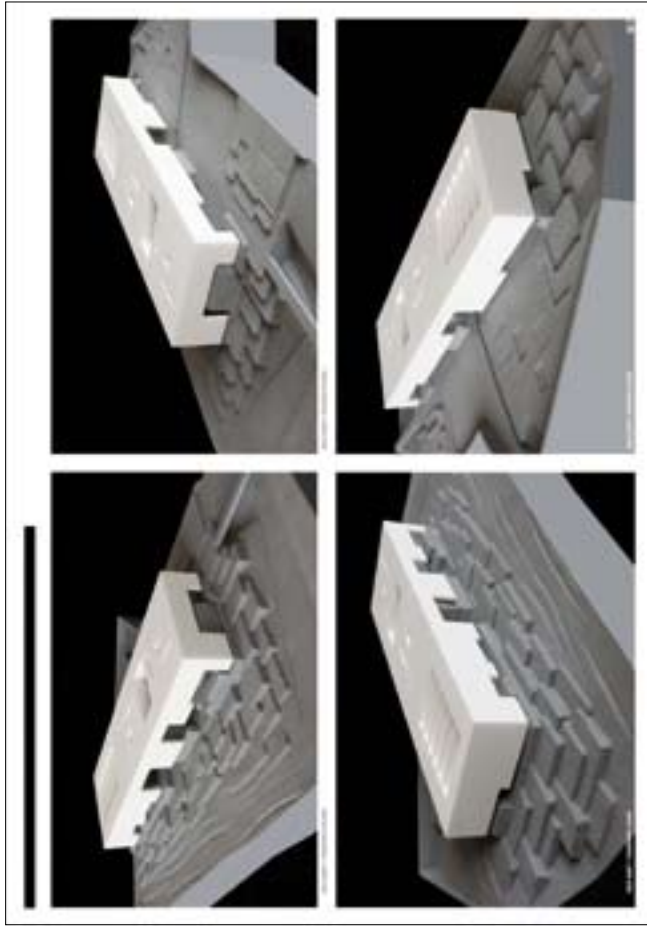


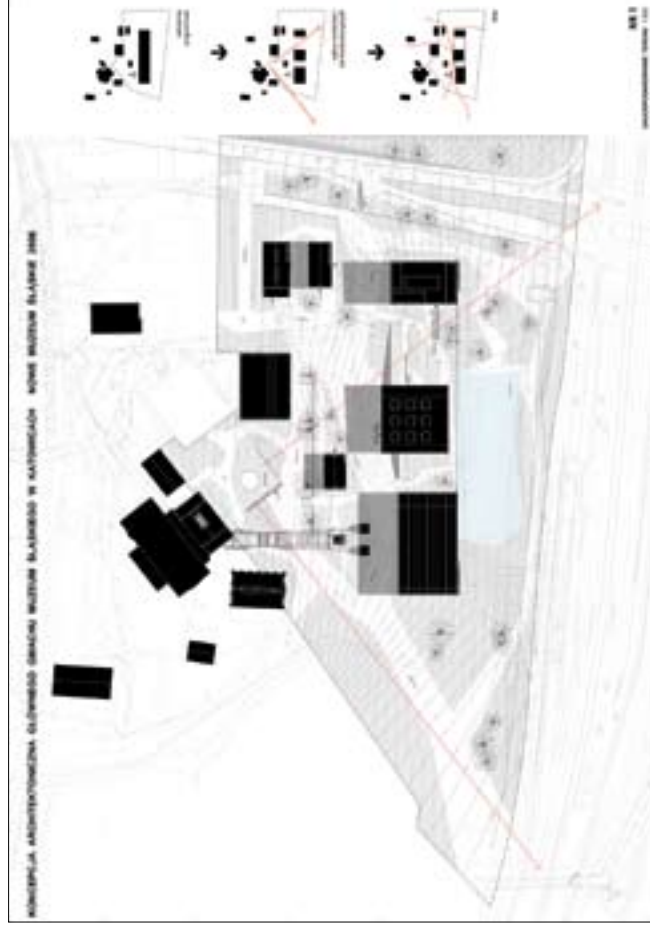
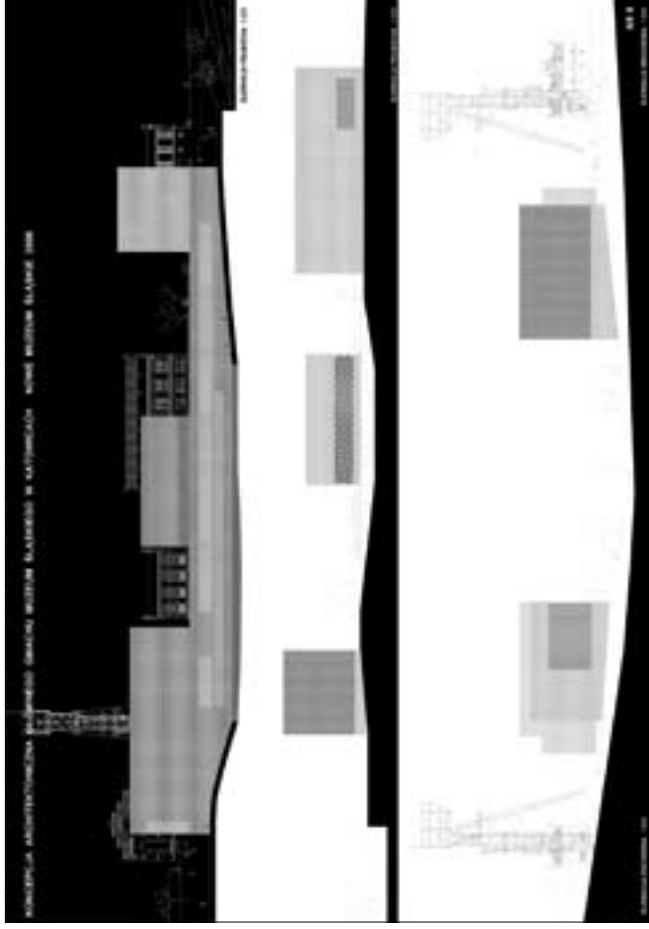


KONCEPCJA ARCHITEKTONICZNA GŁÓWNEGO GMADHU MUZEUM ŚLĄSKIEGO W KATOWICACH - NOWE MUZEUM ŚLĄSKIE 2006



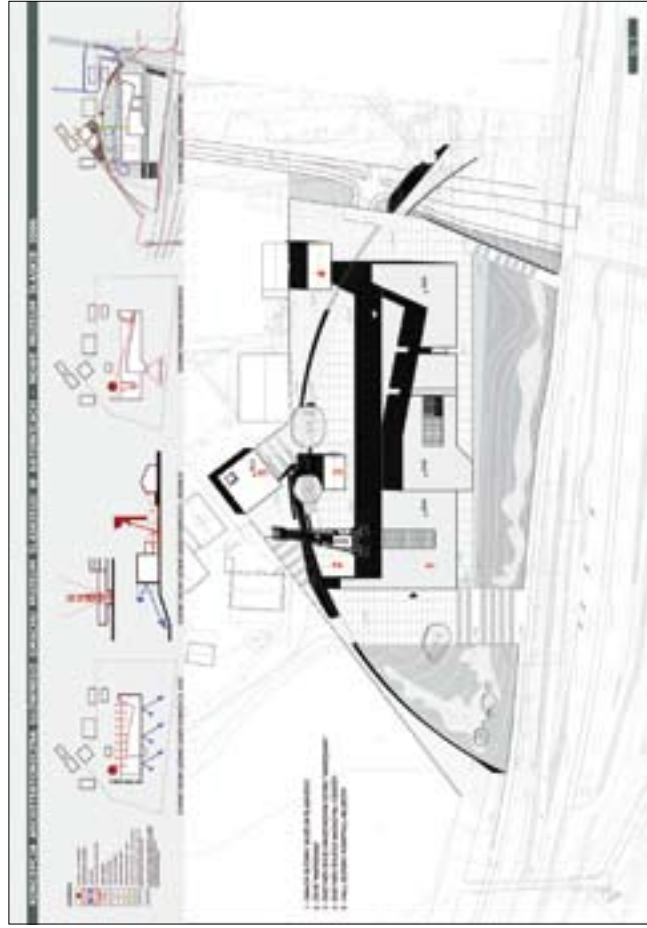
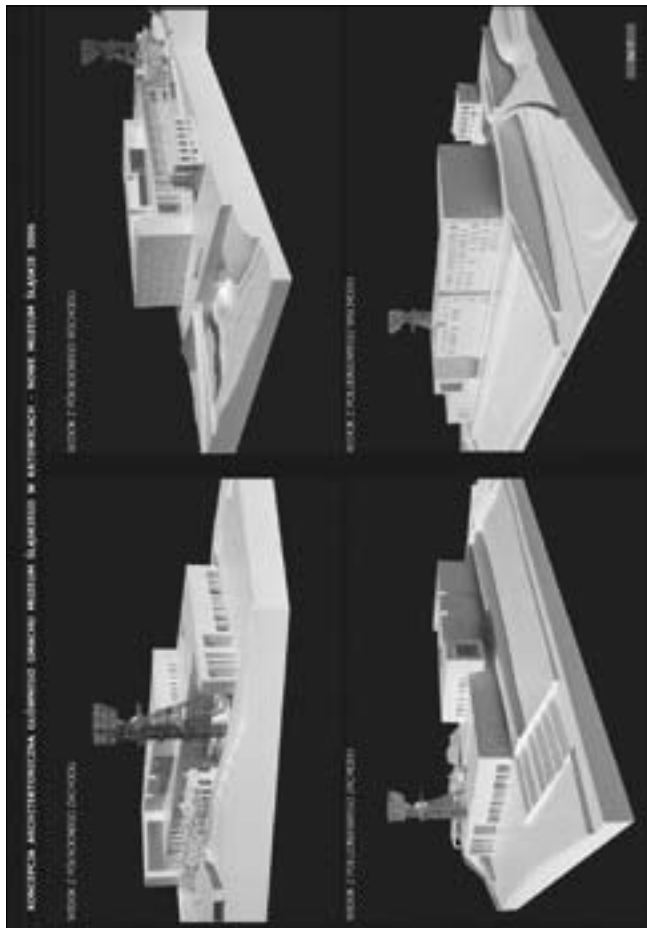
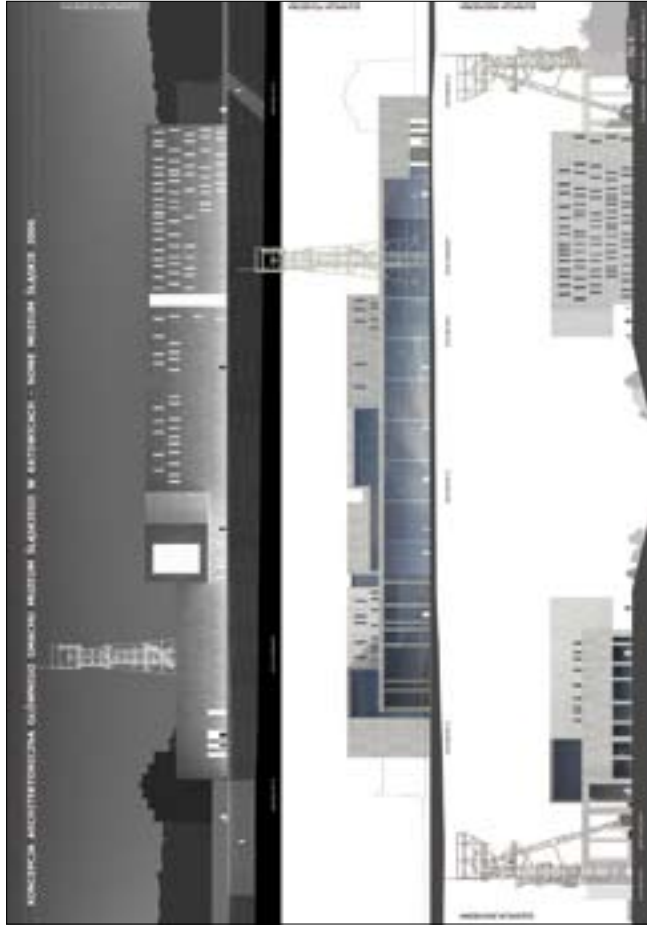
Konkurs na koncepcję architektoniczną nowego Muzeum Śląskiego  
**I Nagroda** – Riegler Riewe Architecten – Graz, Austria

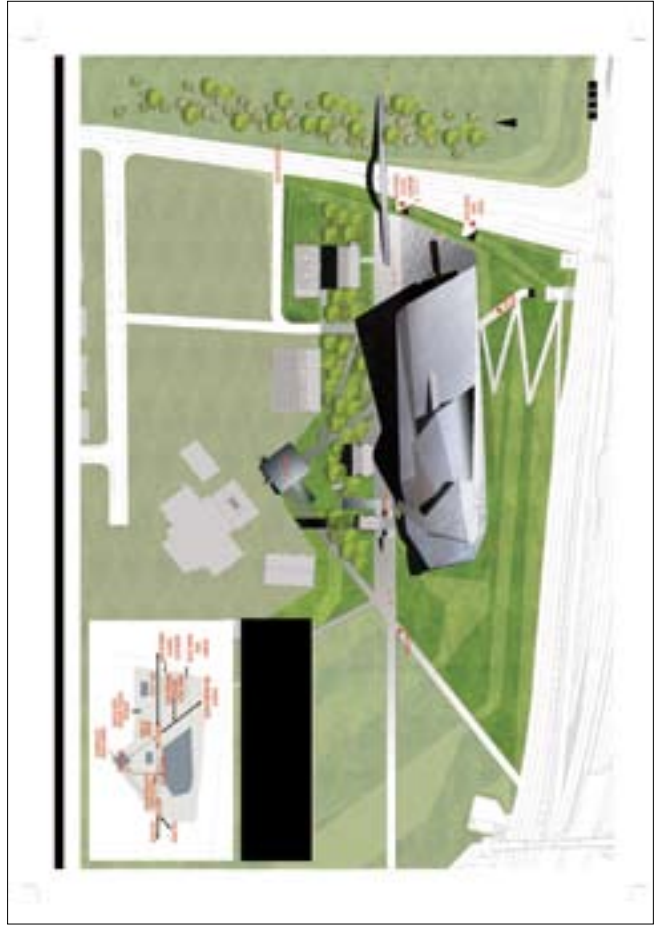
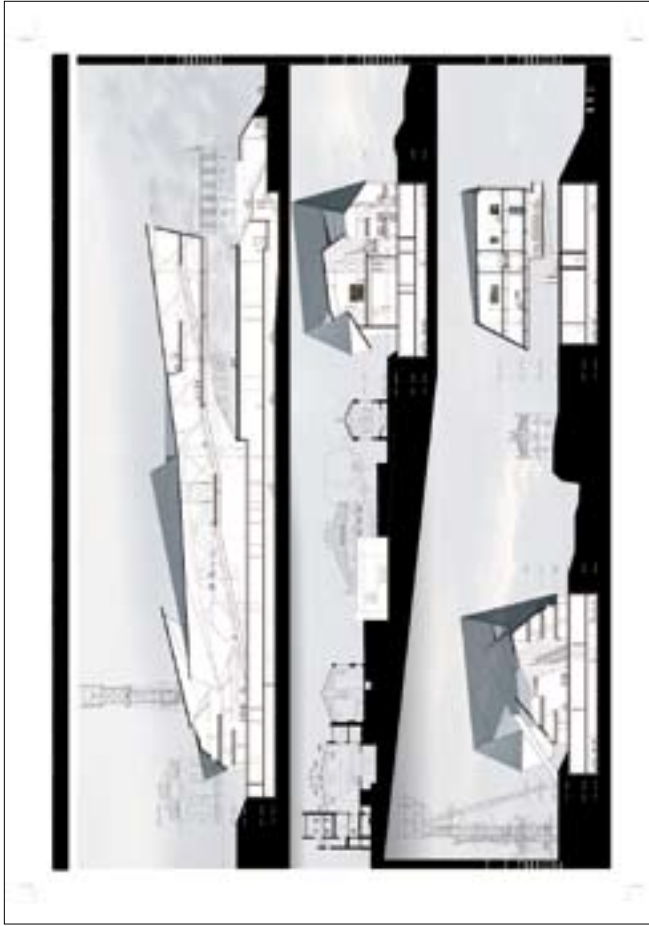
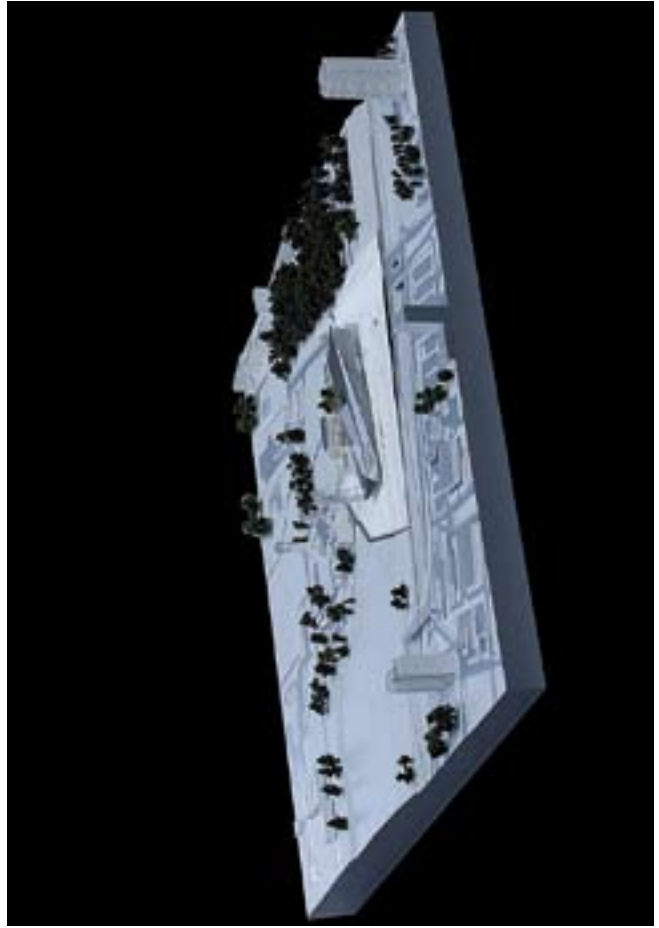




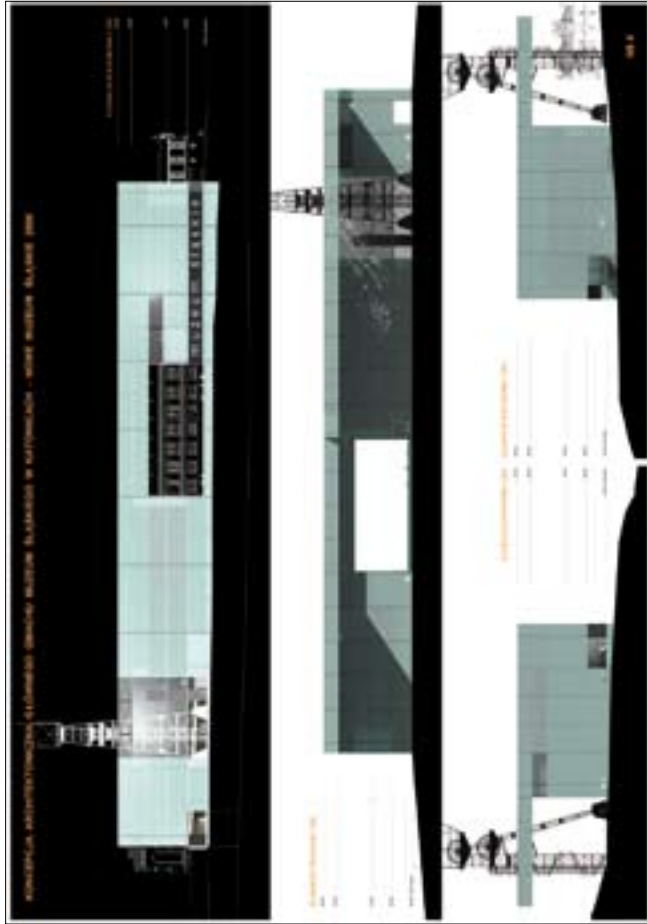
Konkurs na koncepcję architektoniczną nowego Muzeum Śląskiego  
**III nagroda równorzędna** – Dick Van Gameren Architecten – Amsterdam, Holandia; Marcin Jójko Architekt – Rybnik, Polska; Bartłomiej Nawrocki Architekt – Katowice, Polska







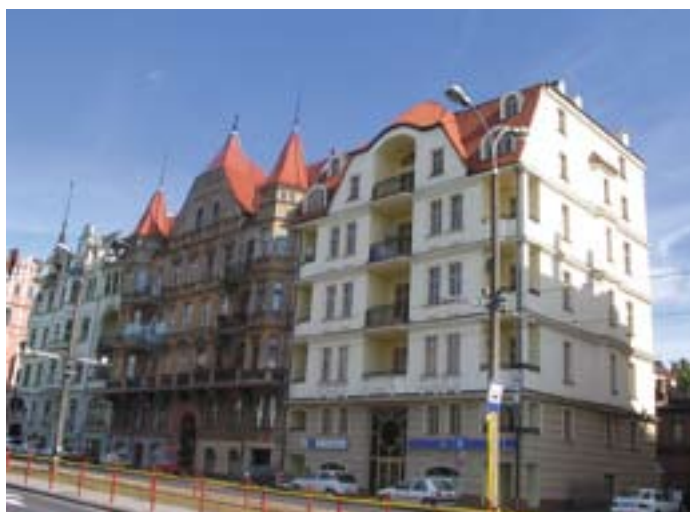
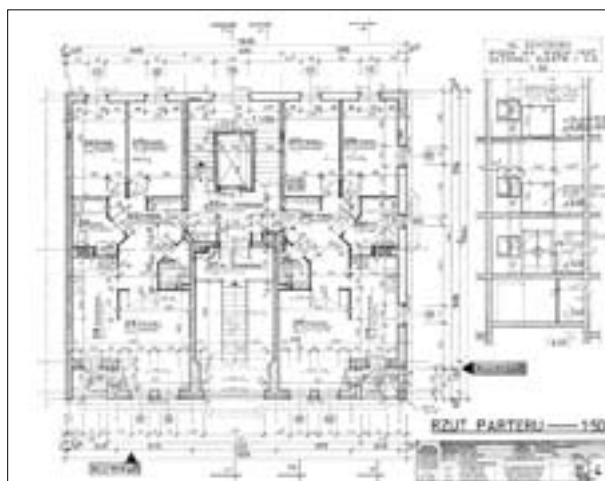
Konkurs na koncepcję architektoniczną nowego Muzeum Śląskiego  
**Wyróżnienia równorzędne** – Odile Decq, Benoit Cornette Architects – Paryż, Francja







# Budynek mieszkalny przy ul. Warszawskiej



**Autor:** arch. Anna Szulc

Obiekt Roku 2001, Nagroda przyznana przez Prezydenta Miasta Torunia





**Projekt:** 1999/2000

**Realizacja:** 2001/2004

**Inwestor:** Marbud Przedsiębiorstwo Usług Budowlanych i Technicznych, Toruń

**Autorzy:**

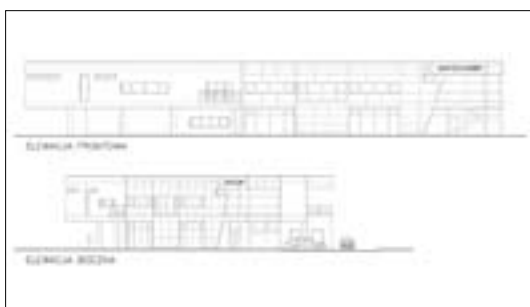
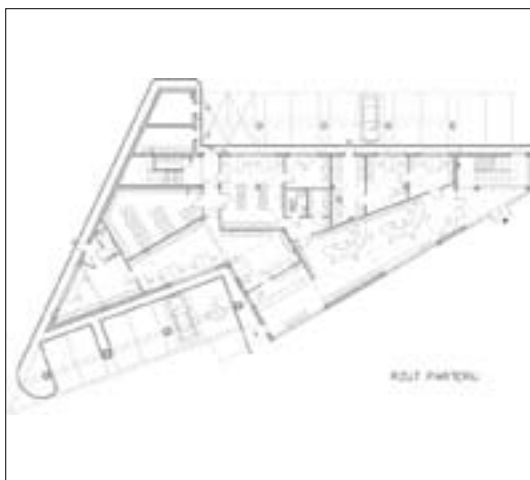
ComProjekt Biuro Architektoniczne, Toruń  
mgr inż. arch. Cezary Owczarek

**Dane metryczne:**

Pow. użytkowa: 8 x ok. 230m<sup>2</sup>

Kubatura: 8 x ok. 800m<sup>3</sup>





**Projekt:** 2007

**Realizacja:** 2007

**Inwestor:**

Infocomp sp. z o.o., ul. Moniuszki 10, Toruń

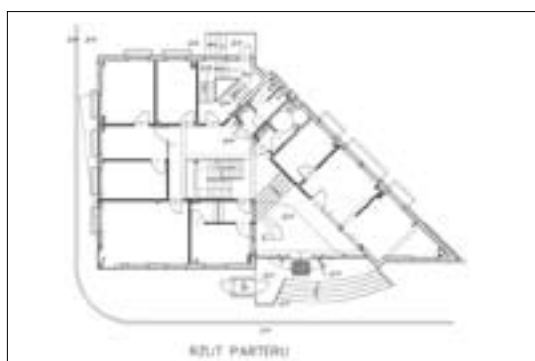
**Autorzy:**

ComProjekt Biuro Architektoniczne, Toruń  
mgr inż. arch. Cezary Owczarek

**Dane metryczne:**

Pow. użytkowa: 1010m<sup>2</sup>

Kubatura: 8.000m<sup>3</sup>



**Projekt:** 2001

**Realizacja:** 2002

**Inwestor:** Marbud Przedsiębiorstwo Usług Budowlanych i Technicznych, Toruń

**Autor projektu:**

ComProjekt Biuro Architektoniczne, Toruń  
mgr inż. arch. Cezary Owczarek

**Dane metryczne:**

Pow. użytkowa: 666m<sup>2</sup>

Kubatura: 3.750m<sup>3</sup>





**Projekt:** 2003

**Realizacja:** 2004

**Autor projektu:**

ComProjekt Biuro Architektoniczne, Toruń  
mgr inż. arch. Cezary Owczarek

**Dane metryczne:**

Pow. użytkowa: 14.500m<sup>2</sup>

Kubatura: ok. 50.000m<sup>3</sup>





**Projekt:** 2001

**Realizacja:** 2002

**Inwestor:** Prywatny

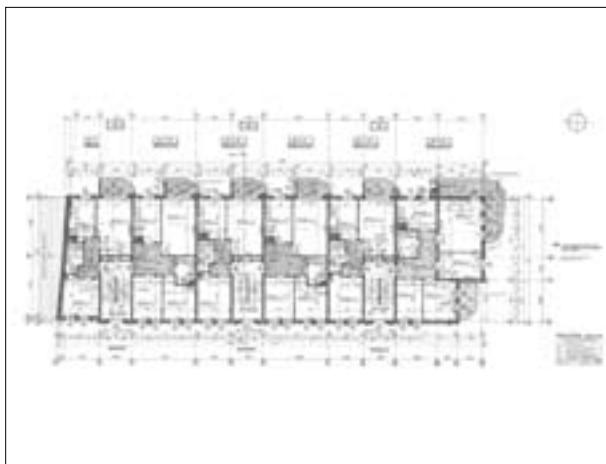
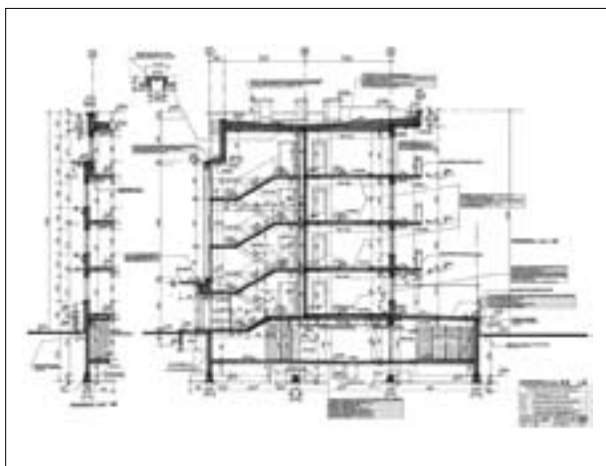
**Autor projektu:**

ComProjekt Biuro Architektoniczne, Toruń  
mgr inż. arch. Cezary Owczarek

**Dane metryczne:**

Pow. użytkowa: 350m<sup>2</sup>

Kubatura: 1.800m<sup>3</sup>



**Projekt:** 2005 r.

**Realizacja:** 2005 - 2006 r.

**Inwestor:** GRABOWSCY Sp. z o.o.Toruń

**Autor:**

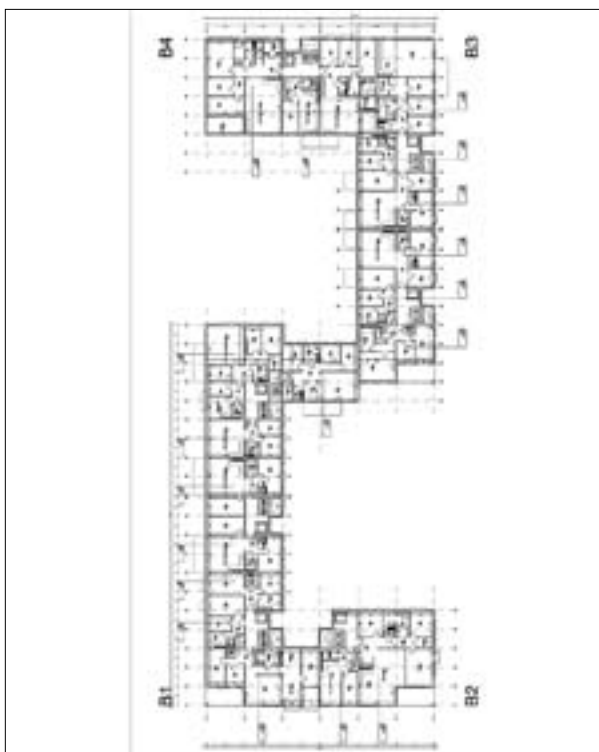
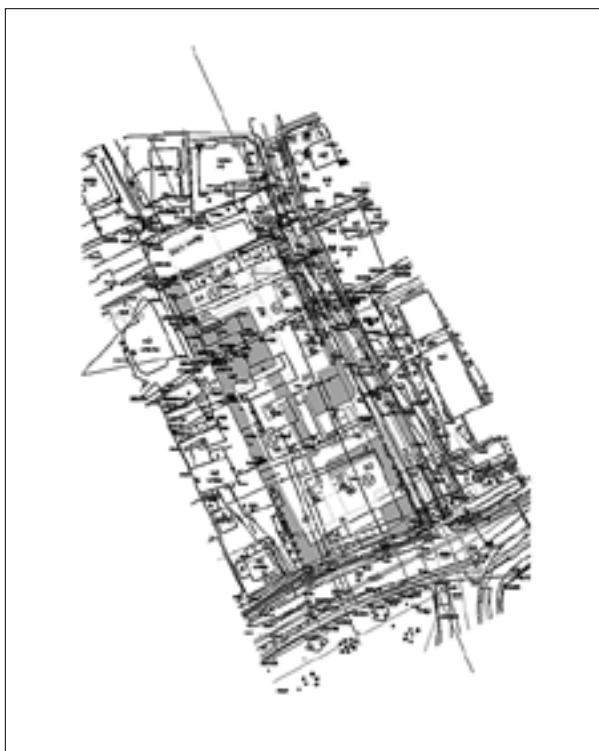
arch. Zbigniew Rudólf

Autorska Pracownia Projektowa, Toruń

**Współpraca autorska:**

arch. Anna Rudólf





**Realizacja:** 2006-2007

**Autor:** mgr inż. arch. Czesław Sobociński

**Współpraca autorska:**  
Piotr Sobociński Stud. WA PG

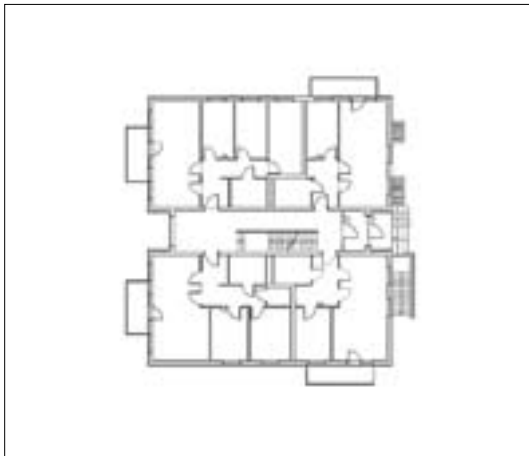
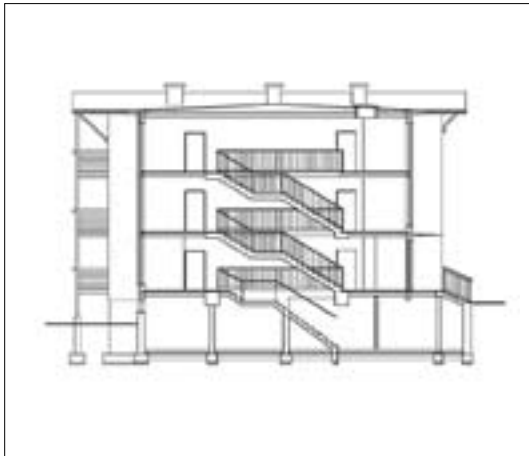
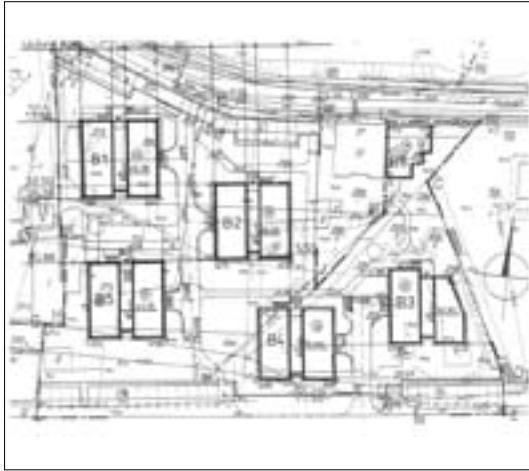
**Inwestor:** MASCHIO Sp. z o.o.

**Dane metryczne:**

Ilość mieszkań- 79

Pow. mieszkań- 6982 m<sup>2</sup>





**Realizacja:**

2001-2004

**Autor:**

mgr inż. arch. Czesław Sobociński

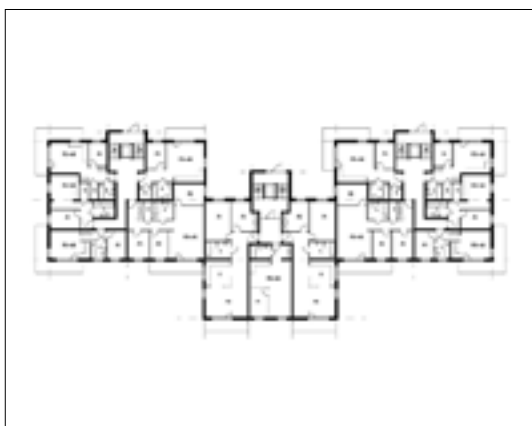
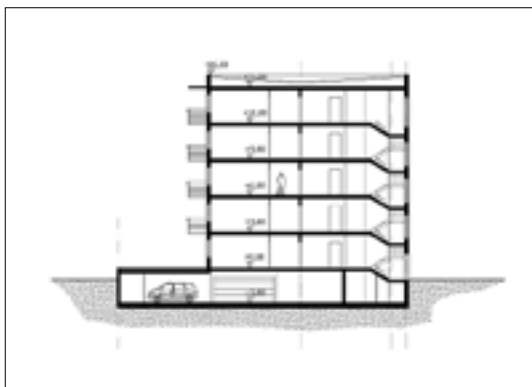
**Inwestor i wykonawca:**

Budlex Sp. z o.o. ul. Wapienna, Toruń

**Nagrody:**

w konkursach Prezydenta  
miasta Torunia wyróżniony trzykrotnie  
w latach 2002, 2004, 2005.





**Autor:** mgr inż. arch. Czesław Sobociński

**Współpraca autorska:**

Piotr Sobociński Stud. WA PG,  
Zofia Piwońska Stud. WA PG

**Inwestor:** Budlex Sp z o.o.

**Dane metryczne:**

Ilość mieszkań 320  
Pow. użytkowa ogólna 27104 m<sup>2</sup>  
Miejsc parkingowych ogółem 449

**Nagrody:**

I Nagroda w ogólnopolskim konkursie otwartym na opracowanie koncepcji urbanistyczno-architektonicznej Osiedla Winnica (26.09.2006)



# Z wizytą na Wydziale Architektury Uniwersytetu w Cambridge...

**Do Redaktor Naczelnej Komunikatu SARP  
p. Agnieszki Bulandy**

**Szanowna Pani,**

Pragnę się podzielić z Panią i za Jej pośrednictwem ze środowiskiem SARP-u niecodziennym wydarzeniem, promującym polską kulturę, które miało miejsce w lipcu tego roku na Wydziale Architektury Uniwersytetu w Cambridge (Wielka Brytania).

Dla wszystkich polskich architektów odwiedzających tego lata jeden z gmachów Cambridge University, musiała się wydać niezwykle interesująca i wzruszająca zorganizowana tam wystawa, zatytułowana: „Tony Baggs Collection”.

W salach Architecture & History of Art. Library, znajdującej się w samym centrum tego uniwersyteckiego miasta, przy ulicy Scroope Terrace (w sąsiedztwie słynnego Fitzwilliam Museum), można było zapoznać się z interesującą kolekcją polskich książek, przede wszystkim na temat architektury i historii sztuki.

Wśród znajdujących się na wystawie wydawnictw znalazły się tytuły bardzo dobrze znane polskim architektom, poświęcone zarówno historii naszej architektury jak i współczesnym osiągnięciom polskich architektów (tytuły od „A” - jak: „Architektura polska lat 60-tych” do „Z” - jak: „Zamek Królewski w Warszawie”).

Ten bogaty i niezwykły zbiór należał do nieżyjącego od roku profesora Anthony Palet Baggs’a, który decyzją testamentu przekazał swoją cenną kolekcję (w tym przede wszystkim wydawnictwa polskie) – University Cambridge Library.

Anthony Palet Baggs, z wykształcenia archeolog i historyk sztuki, był postacią nietuzinkową, o wielkich zasługach dla brytyjskiego środowiska akademickiego i naukowego.

Urodzony w Norwich (1934), całe prawie swoje dorosłe życie spędził w Cambridge. Ukończył Cambridge Peterhouse College i po służbie wojskowej na Malajach został mianowany

kuratorem muzeum w rodzinnym Norwich. W roku 1963 został mianowany wysokim urzędnikiem Królewskiej Komisji ds. Zabytków Angielskiej Architektury w Cambridge (Royal Commission on Historical Monuments for England). Następnie, od roku 1971, pracował prawie przez trzydzieści lat w wydawnictwie Victoria Country Historie, odpowiadając za dział architektury. W tym czasie, opublikował szereg artykułów naukowych i książek na temat historii architektury oraz archeologii. W uznaniu dla wybitnej wiedzy, jaką posiadał był powoływany do prac w wielu szacownych naukowych i społecznych towarzystwach: między innymi był prezesem Królewskiego Instytutu Archeologii (Royal Archeological Institute), przewodniczącym Brytyjskiego Towarzystwa Historyków Architektury (Society of Architectural Historians of Great Britain).

Profesor Anthony Palet Baggs był wieloletnim wykładowcą na Wydziale Architektury Uniwersytetu w Cambridge. Jego ogromna kolekcja polskich książek na temat architektury powstała z inspiracji żony Marii („Mysi”), która była Polką, i dzięki której interesował się szczególnie zarówno naszą historią jak i osiągnięciami polskiej architektury współczesnej.

Było wolą ich obojga, aby po śmierci prof. Baggs’a cenna kolekcja została przekazana Uniwersytetowi Cambridge z nadzieją, że bogaty zbiór książek (w tym wiele wspaniałych wydawnictw o charakterze albumowym) będzie służyć przyszłym rocznikom studentów.

Stało się tak – w roku 2006.

Mam nadzieję, że temat niezwyklej wystawy polskich książek na Uniwersytecie w Cambridge zainteresuje środowisko SARP.

*Z koleżeńskimi pozdrowieniami  
Anna Pawlikowska-Piechotka*

## Klub Architekta „Woluta”

**10. 10. 2007** – Spotkanie koleżeńskie

**17. 10. 2007** – Rumunia – refleksje po XV Kongresie Kobiet Architektów w Bukareszcie  
przedstawi: arch. Jasna Strzałkowska-Ryszka

**24. 10. 2007** – Urbanistyka w działaniu – Europa i my  
przedstawi: arch. Bogdan Wyporek

**31. 10. 2007** – Druga linia metra w Warszawie, odcinek śródmiejski – założenia  
przedstawi: arch. Jasna Strzałkowska-Ryszka

Imprezy klubowe odbywają się w każdą środę o godz. 17.00 w sali kominkowej na I piętrze siedziby SARP przy ul. Foksal 2 w Warszawie. Z góry przepraszamy naszych Gości za ewentualne zmiany w programie z przyczyn niezależnych od organizatorów.

*Kierownik Klubu  
JASNA STRZAŁKOWSKA-RYSZKA, architekt  
tel. SARP (022) 827-87-12  
tel. dom (022) 641-27-74*



# Ogłoszenie konkursu na opracowanie przebudowy Miejskiego Stadionu Sportowego „Cracovia” w Krakowie

## Terminarz:

**22.08.2007** – Ogłoszenie konkursu

**27.09.2007** – Składanie wniosków o dopuszczenie do udziału w konkursie

**04.10.2007** – Zawiadomienie uczestników o dopuszczeniu do udziału w konkursie i przekazanie zaproszenia do złożenia prac konkursowych

**22.11.2007** – Nadsyłanie pytań

**30.11.2007** – Termin złożenia prac konkursowych

**06.12.2007** – Ogłoszenie wyników konkursu

## Zamawiający:

Gmina Miejska Kraków, Urząd Miasta Krakowa, 31-004 Kraków, Plac Wszystkich Świętych 3-4, reprezentowana przez Wydział Spraw Społecznych. Konkurs jest jedno-etapowy, realizacyjny. Przedmiotem konkursu jest koncepcja przebudowy miejskiego stadionu sportowego „Cracovia” w Krakowie, obejmująca obiekt stadionu piłkarskiego, hali sportowej i zespół parkingów na terenie położonym w rejonie ul. Kałuży, Al. Focha, ul. Kraszewskiego, w bezpośrednim sąsiedztwie Krakowskich Błoi.

Celem konkursu jest uzyskanie najlepszej pod względem architektonicznym, funkcjonalnym, realizacyjnym i eksploatacyjnym koncepcji obiektu stadionu piłkarskiego oraz hali sportowej.

## Sąd Konkursowy:

1. Wojciech Buliński – Sędzia, SARP
2. Zbigniew Jaworski – Sędzia, PZITB
3. Krystyna Kollbek-Myszka – Sędzia, Dyrektor Wydziału Spraw Społecznych UMK
4. Magdalena Kozień-Woźniak – Sędzia Referent, SARP
5. Wojciech Obtulowicz – Sędzia, SARP
6. Paweł Opach – Sędzia, Zastępca Dyrektora Biura ds. EURO 2012
7. Janusz Sepioł – Sędzia, Pełnomocnik Prezydenta ds. Kultury
8. Jakub Tabisz – Sędzia, Wiceprezes MKS „Cracovia”
9. Andrzej Wyżykowski – Sędzia, Główny Architekt Miasta Krakowa  
Zastępcą sędziego jest Wiesław Glos, SARP.

Sekretarzem organizacyjnym konkursu jest Pan Jerzy Czajer, który jest upoważniony do udzielania informacji o konkursie (tel. 502 410 689).

Pełny tekst ogłoszenia jest dostępny na stronie internetowej:

[http://www.bip.krakow.pl/files/ogloszenie\\_o\\_konkursie.pdf](http://www.bip.krakow.pl/files/ogloszenie_o_konkursie.pdf)

Regulamin konkursu z załącznikami zapisany na płycie CD można uzyskać w godzinach urzędowania Sekretariatu Wydziału Inwestycji Urzędu Miasta Krakowa, ul. Wielopole 17a (IVp, pokój 400), 31-526 Kraków.



WIŚNIEWSKI  
BRAMY ■ OGRODZENIA  
wisniowski.pl

# „Warszawa – Architektoniczne punkty odniesienia – Honorowa Nagroda SARP 1966-2006”

**W** poprzednim numerze „Komunikatu” zapowiadaliśmy organizowany przez ZG SARP cykl wystaw i konferencji poświęconych tradycji i współczesności architektury w Polsce.

Prezentacje te zaczynamy od Warszawy, gdzie 8 października w Pawilonie Wystawowym SARP odbędzie się uroczysty wernisaż.

Poniżej szczegółowy program imprez towarzyszących wystawie w Warszawie. Informacje również na naszej stronie: [www.sarp.org.pl](http://www.sarp.org.pl)

## **8 października 2007 (poniedziałek) g. 12.00**

Konferencja prasowa

## **8 października 2007 (poniedziałek) g. 19.00**

Wernisaż – uroczyste otwarcie wystawy, skrócona prezentacja multimedialna, bankiet.

## **9 października 2007 (wtorek) g. 18.00**

Konferencja i dyskusja panelowa: „Honorowa Nagroda SARP – punkty odniesienia dla architektury Warszawy” (ok. 200 uczestników – architekci, władze miasta, urbaniści).

SPONSOR CYKLU I WSPÓŁGOSPODARZ TOWARZYSZĄCYCH IM SPOTKAŃ: FIRMA STEELCASE.

## **10 października 2007 (środa) g. 18.00**

Konferencja i dyskusja panelowa: „Euro 2012” architektura i infrastruktura obiektów sportowych w tkance urbanistycznej miasta – panel dyskusyjny z udziałem samorządowców, architektów, urbanistów (ok. 100 osób).

SPONSOR CYKLU I WSPÓŁGOSPODARZ TOWARZYSZĄCYCH IM SPOTKAŃ: FIRMA SOPRO

## **11 października 2007 (czwartek) g. 18.00**

Konferencja i dyskusja panelowa: „Prawne aspekty inwestycji budowlanych w obszarze miasta” – seminarium dla samorządowców, architektów i developerów połączone z dyskusją panelową.

SPONSOR I WSPÓŁGOSPODARZ SPOTKANIA: KANCELARIA PRAWNA POCIEJ, DUBOIS I WSPÓLNICY.

WSPÓŁGOSPODARZ SPOTKANIA: „GAZETA PRAWNA”

## **12 października 2007 (piątek) g. 18.00**

Konferencja i dyskusja panelowa: „Informacja wizualna i reklama w przestrzeni publicznej miast” – aspekty prawne, finansowe, architektoniczne (spotkanie architektów, przedstawicieli agencji reklamowych, przedstawicieli samorządów).

SPONSOR CYKLU I WSPÓŁGOSPODARZ TOWARZYSZĄCYCH IM SPOTKAŃ: CITYBOARD MEDIA

## **15 października 2007 (poniedziałek) g. 18.00**

Konferencja i dyskusja panelowa: „Zielone miasto” – dyskusja poświęcona zagadnieniom ekologicznym z udziałem architektów, ekologów, samorządowców, działaczy społecznych.

SPONSOR CYKLU I WSPÓŁGOSPODARZ TOWARZYSZĄCYCH IM SPOTKAŃ: FIRMA AUTODESK.

## **16 października 2007 (wtorek) g. 18.00**

Konferencja i dyskusja panelowa: „Nowe obszary inwestowania” – spotkanie samorządowców z developerami i firmami sektora finansowego połączone z prezentacją planów inwestycji infrastrukturalnych miasta w kontekście realizacji polityki przestrzennej.

SPONSOR CYKLU I WSPÓŁGOSPODARZ TOWARZYSZĄCYCH IM SPOTKAŃ: FIRMA LHI LEASING POLSKA.

WSPÓŁGOSPODARZ SPOTKANIA: „GAZETA PRAWNA”

## **17 października 2007 (środa) g. 18.00**

Konferencja i dyskusja panelowa: „Przestrzeń wspólna – przestrzeń publiczna” – dyskusja z udziałem architektów, urbanistów, samorządowców, młodych twórców i animatorów kultury.

SPONSOR CYKLU I WSPÓŁGOSPODARZ TOWARZYSZĄCYCH IM SPOTKAŃ: FIRMA GUARDIAN

WSPÓŁGOSPODARZ SPOTKANIA: FUNDACJA BĘC ZMIANA

## Ogłoszenie XI edycji konkursu Polski Cement w Architekturze

**Z**arząd Główny Stowarzyszenia Architektów Polskich i POLSKI CEMENT Sp. z o.o. organizują XI edycję Konkursu na najlepszą realizację z użyciem technologii żelbetowej. Celem konkursu jest pokazanie możliwie twórczego użycia technologii żelbetowej w budownictwie, realizacji wykonanej i przekazanej do użytku do końca 2006 roku.

Regulamin konkursu jest do nabycia w Zarządzie Głównym SARP ul. Foksal 2, 00-950 Warszawa oraz Oddziałach SARP, znajduje się również na stronie internetowej SARP [www.sarp.org.pl](http://www.sarp.org.pl).

Do udziału w konkursie mogą być zgłaszane prace z istotnym i znaczącym zastosowaniem technologii betonowej. Mogą to być prace z zakresu:

- obiektów budownictwa ogólnego,
- obiektów budownictwa przemysłowego,
- obiektów inżynierskich.

Prace do udziału w konkursie mogą być zgłaszane poprzez:

- oddziały SARP,
- oddziały PZITB,
- pracownie, biura projektów,
- Polski Cement Sp. z o.o.

**Zgłoszenia prac** przyjmuje biuro Zarządu Głównego SARP **do dnia 15.11.2007 r.** ul. Foksal 2, 00-950 Warszawa.

Sąd Konkursowy podejmuje ostateczną decyzję o przyznaniu nagrody i ewentualnych wyróżnień po obejrzeniu zrealizowanych obiektów.

Nagrody i wyróżnienia przyznawane są za efekt architektoniczny uzyskany poprzez zastosowanie technologii betonowych. Przy ocenie uwzględniane jest również inżynierskie i technologiczne nowatorstwo w sposobie wykorzystania technologii betonowych.



## Rozstrzygnięcie konkursu „red dot award: communication design 2007”

**K**onkurs „red dot award: communication design 2007” został rozstrzygnięty. W konkursie wzięło udział 3880 osób z 34 krajów. Nagrodzonych zostało 336 prac. Spośród nich 27 otrzymało „red dot: best of the best” za szczególnie innowacyjną realizację.

Lista zwycięzców honorowej nagrody „red dot: grand prix”, a także zwycięzców nagrody „red dot: junior prize” za najlepszą pracę studencką zostanie ogłoszona podczas uroczystego ogłoszenia wyników 6 grudnia 2007 r. w „Casino Zollverein” w Essen. Wszystkie nagrodzone prace zostaną zaprezentowane publiczności na specjalnej wystawie w Red Dot Design Museum w Essen, która potrwa od 7 grudnia 2007 r. do 6 stycznia 2008 r.



Więcej informacji na stronie internetowej:  
[www.red-dot.de](http://www.red-dot.de)



## Odeszli od nas...

W dniu 18 kwietnia 2007 r.  
Zmarła w wieku 74 lat  
Koleżanka Barbara WYPOREK  
Członek Oddziału Warszawskiego SARP

W dniu 17 czerwca 2007 r.  
Zmarł w wieku 78 lat  
Kolega Jerzy STRZESZEWSKI  
Członek Oddziału Warszawskiego SARP

W dniu 21 czerwca 2007 r.  
Zmarł w wieku 88 lat  
Kolega Władysław Zdzisław FIUK  
Członek Oddziału Opolskiego SARP

W dniu 3 lipca 2007 r.  
Zmarła w wieku 88 lat  
Koleżanka Barbara Hanna KOWARSKA  
Członek Oddziału Warszawskiego SARP

W dniu 6 lipca 2007 r.  
Zmarł w wieku 80 lat  
Kolega Jan ŚWIERZEWSKI  
Członek Oddziału Warszawskiego SARP

W dniu 10 lipca 2007 r.  
Zmarł w wieku 85 lat  
Kolega Michał WITWICKI  
Członek Oddziału Warszawskiego SARP

W dniu 17 lipca 2007 r.  
Zmarła w wieku 91 lat  
Koleżanka Cezaria ILJIN-SZYMAŃSKA  
Członek Oddziału Warszawskiego SARP

## Wspomnienie o Śp. Edmundzie Sokołowskim

**A**rchitekt Edmund Sokołowski odszedł od nas w wieku 83 lat w warszawskim Hospicjum rankiem 4 lutego 2006 r.

Przyszło mu żyć i pracować w trudnych latach II wojny światowej, okupacji i 45 latach zniewolenia narodu.

Urodzony w Wilnie pierwsze lata nauki pobierał w szkołach wileńskich, a po przeprowadzce rodziny do Warszawy związał się z tym miastem już na stałe.

W czasie okupacji ukończył Miejskie Liceum Budowlane. Wykładowcami między innymi byli tam architekci Zygmunt Skibniewski i Piotr Biegański.

Jednocześnie był w konspiracji. Ukończył tajną podchorążówkę i jako kapral podchorąży brał udział w Powstaniu Warszawskim w szeregach pułku „Baszta” na Mokotowie.

Ranny w ostatnich dniach Powstania, został wywieziony do obozu jenieckiego Altengrabow. Miał szczęście uniknąć amputacji zgangrenowanej nogi, dzięki sproszkowanej penicylinie i lekarzom amerykańskim – także jeńców w tamtejszym obozie.

Po powrocie z obozu, we wrześniu 1945 r. przystąpił do pracy w dziale nadzoru budowlanego Dyrekcji Kolei Państwowych w Warszawie. W 1946 r. został przyjęty na Wydział Architektury Politechniki Warszawskiej. Cały czas pracował (od 1949 r.) w pracowni prof. Szymona Syrkusa przy projektowaniu osiedla na Kole.

W 1952 r. dyplom magistra inżyniera architekta u prof. Stanisława Brukalskiego.

Dalsza praca „z przydziału” w Ministerstwie Leśnictwa i Biurze Projektów Leśnictwa.

W roku 1955 przenosi się do Biura Projektów Służby Zdrowia, gdzie opracowuje szereg projektów, m.in.: Stołeczne Centrum Rehabilitacji w Konstancinie dla prof. Weissa, Sanatorium Spółdzielni Inwalidów w Busku Zdroju, Stołeczna Stacja Sanitarно-Epidemiologiczna przy ul. Żelaznej w Warszawie, budynek Biura Projektów Służby Zdrowia przy ul. Solec, Akademia Medyczna przy ul. Banacha, Zespół Farmacji i Klinik (Nagroda Ministra Budownictwa i Mister Warszawy 1970 i 1974).

W roku 1966 odbywa staż projektancki w agencji arch. Paula Nelsona w Paryżu. W latach 1967-70 jest kierownikiem pracowni urbanistycznej Wydziału Architektury Warszawa – Praga Południe.

Po wyjeździe do Algierii w latach 1970-74 kontynuuje prace przy obiektach służby zdrowia. Wraz z zespołem młodych architektów z Francji, Szwecji i Libanu w swojej pracowni projektuje szpital na 600 łóżek w Algierii oraz opracowuje koncepcję rozbudowy i modernizacji Zespołu Klinik Uniwersyteckich w Algerze.

W latach 1975-82 wznowienie pracy z Biurze Projektów Służby Zdrowia i udział w pracach studialnych i konsultacjach w ramach współpracy RWPG w zakresie projektowania obiektów służby zdrowia. Jest autorem projektu rozbudowy Szpitala Miejskiego w Lublinie oraz projektu Szpitala MSW w Lublinie.

Po przejściu na emeryturę pracuje społecznie w ramach Polskiego Towarzystwa Szpitalnictwa jako członek Zarządu.

Jest aktywnym członkiem Związku Kombatantów Pułku „Baszta”.

W latach 90tych pełni funkcje Prezesa Wspólnoty Mieszkaniowej na Kole.

Lubiany za duże poczucie humoru. Staranny, prostolinijny, nigdy nie zabiegający o uznanie, poklask i korzyści materialne.

Preferuje prostotę w architekturze i taka też jest Jego architektura – czytelna, funkcjonalna, dobrze wpisująca się w otoczenie.

Jest rzeczoznawcą SARP, posiada status twórcy, ale jest jakby zapomniany.

Na fali gwałtownych zmian w kraju Jego dokonania nie mają odzwierciedlenia w publikacjach, poza wzmiankami w prasie z tamtych lat.

Odnaczony Krzyżem Walecznych; Srebrnym Krzyżem Zasługi z Mieczami; Warszawskim Krzyżem Powstańczym.

Cześć Jego pamięci

*Danuta Sokołowska*

## Ogłoszenie konkursu „Nouveaux Albums des jeunes architectes et des paysagistes 2007-2008”

**F**rancuskie Ministerstwo Kultury i Komunikacji zaprasza do udziału w konkursie „Nouveaux Albums des jeunes architectes et des paysagistes 2007-2008”. Konkurs przeznaczony jest dla młodych architektów, którzy nie ukończyli 35 roku życia i którzy posiadają dyplom uznawany przez państwo francuskie, a także dla architektów krajobrazu, którzy nie ukończyli 35 roku życia i którzy posiadają dyplom francuskiej uczelni lub dyplom uznawany przez Francuska Federację Architektów Krajobrazu, IFLA lub EFLA.

Ostateczny termin składania aplikacji indywidualnych lub zespołowych (drogą elektroniczną): 15 października 2007 r., do godz. 12.00.

Szczegółowe informacje na stronie:  
[www.culture.gouv.fr/nouveaux-albums](http://www.culture.gouv.fr/nouveaux-albums)



## Oczekujesz czegoś więcej? Hörmann spełni Twoje pragnienia!



Nowoczesne, bezpieczne i piękne drzwi w ofercie „Szybka dostawa” trafią do odbiorcy w ciągu 14 dni.

Dzięki ogromnej różnorodności wzorów jakie proponuje firma Hörmann Twój dom i garaż staną się niepowtarzalne i wyjątkowe. Stylowe elementy serii *design* zapewniają wiele możliwości aranżacji wyglądu bramy, które w połączeniu z drzwiami wejściowymi TopComfort i TopPrestige, tworzą niepowtarzalny charakter. Dzięki nowoczesnej technologii wykonania, bramy i drzwi Hörmann są nie tylko ładne ale posiadają zarazem doskonałe walory użytkowe, o czym przekonało się już wielu klientów.

**HÖRMANN**  
Bramy • Drzwi • Napędy



**Oficjalny sponsor piłkarskiej reprezentacji Polski**

Więcej informacji: sieć Partnerów w całym kraju  
infolinia 0801 500 100 • [www.hormann.pl](http://www.hormann.pl)

# Adpol S.A. z Aprobata ą Techniczn ą ITB



**Firma Adpol S.A.**, producent drewnianej i drewniano-aluminiowej stolarki okiennej, jako pierwsza i jedyna w Polsce uzyskała Aprobata ą Techniczn ą ITB na stolarkę okienn ą wykonan ą

z egzotycznego duriana i framire, oraz jednego z najtrwalszych drzew iglastych – modrzewia.

Wydana przez Instytut Techniki Budowlanej Aprobata Techniczna jest poszerzeniem aprobaty AT-15-5890/2003, którą firma Adpol S.A. uzyskała po opracowaniu i wdrożeniu jednoramowych okien i drzwi balkonowych „Systemu Adpol 68” z drewna sosnowego i red meranti.

Poszerzona Aprobata Techniczna Systemu Adpol 68 otwiera przed architektami, designerami wewnątrz i deweloperami nowe możliwości projektowe i realizacyjne. Aprobata ITB zwiększa dostęp do stosowania, zgodnie z wymogami prawa budowlanego, stolarki wykonanej z modrzewia – uznawanego za najlepsze i najtrwalsze drewno spośród gatunków iglastych oraz z orientalnych gatunków drewna, jak jasnego w barwie duriana i słomkowego framire. Oba gatunki charakteryzują się oryginalną faktur ą i pięknymi walorami dekoracyjnymi.

System Adpol 68 to sprawdzona i opracowana przez firmę Adpol konstrukcja okien i drzwi balkonowych, której kształt może przybrać zarówno formę prostokątn ą czy wielokątn ą jak i kształtów łukowych, w tym koła. Rama okienna Adpol 68 to drewno klejone trójwarstwowo, o szerokości 68x80 mm i może powstać w oparciu o kilka profili, w tym również zabytkowych, opracowanych przez technolo-



Durian



Framire





# Ekskluzywne okna i drzwi

ZAPRASZAMY do naszych biur  
w Gdańsku, Łodzi, Poznaniu, Szczecinie,  
Toruniu i Warszawie.

Szczegóły na  
[www.adpol.pl](http://www.adpol.pl)

gów Adpol S.A. Dostępna kolorystyka stolarki Adpol 68 w standardzie to brąz RAL 8016, teak, ciemny dąb, ciemne sipo, mahoń oraz biały. Istnieje możliwość pokrycia stolarki każdym kolorem kryjącym ze 194 barw zdefiniowanych wg. Palety RAL oraz dowolnego koloru transparentnego, co ze względu na orientalną fakturę drewna, firma Adpol rekomenduje.

Adpol S.A. stale wytycza kierunki rozwoju technicznego rynku okien w Polsce, czego dowodem było uzyskanie pierwszej w Polsce Aprobata Technicznej na produkcję okien z red meranti, a potwierdzeniem pierwsza i jedyna do tej pory Aprobata Techniczna na stolarkę okienną, wykonaną z indonezyjskiego duriana, sprowadzanego z Afryki framire oraz z rzadko występującego modrzewia.



**ADPOL S.A.**

87-140 Chełmża, ul. Trakt 31

**Centralne Biuro Handlowe**

87-100 Toruń, ul. Studzienna 58

tel. 056 655 38 10

fax 056 655 38 11

[www.adpol.pl](http://www.adpol.pl)



Modrzew



**ADPOL S.A.**

CENTRALNE  
BIURO HANDLOWE

ul. Studzienna 58

87-100 Toruń

tel. 056 655 38 10

fax 056 655 38 11



## Programy dla architektów i architektów wnętrz

Firma INTERsoft zaistniała na rynku oprogramowania dla budownictwa 10 lata temu, wprowadzając program dla architektów ArCon – Wizualna Architektura. Rok później pojawiły się programy dedykowane dla inżynierów budowlanych, było to: Pfiffikus i PlaTo oraz autorski system Konstruktor. Od tamtej pory stale rozszerzamy swoją ofertę przygotowując zarówno autorskie programy jak i wprowadzając do niej na zasadzie wyłączności wybrane programy uznanych producentów oprogramowania z całego świata. Na początku tego roku INTERsoft przejął dystrybucję w Polsce programu Allplan niemieckiej firmy Nemetschek. Nasze produkty zdobyły już swoją renomę i na stałe zagościły w biurach projektów, jako doskonałe narzędzie do obliczeń, tworzenia dokumentacji technicznych i wizualizacji projektów.

Obecnie posiadamy jedną z najszerzych ofert oprogramowania komputerowego dla branży budowlanej w Polsce, oferując następujące programy: ArCon, Konstruktor, INTERsoft-IntelliCAD, ArCADia, BudoCAD, StalCAD, ŻelbetCAD, InstalCad, ArchIn-Cad, duoCAD, Pfiffikus, PlaTo, R3D3 - Rama 3D, NetMan, I.T.I. – Interaktywne Tablice Inżynierskie, MicroFe, Ce-ninwest, Wymarzony Ogród, Allplan Architektura, Allplan Inżynieria.

Dla architektów i architektów wnętrz INTERsoft proponuje:

### **ArCon (np. ArCon 9 – 2,510 zł netto)**



Nowoczesny program CAD znany większości architektów w Polsce. Jest bezsprzecznie najefektyw-

niejszym i najszybszym narzędziem do tworzenia wizualizacji, w zasadzie nie mający odpowiednika na rynku. Program posiada wiele bardzo rozbudowanych i specjalistycznych funkcji, zachowując nadal swą prostotę obsługi i intuicyjny interfejs. Aplikacja dedykowana jest architektom, architektom wnętrz, inżynierom budowlanym oraz producentom mebli, którzy otrzymują poprzez program ArCon nie tylko wspaniałe narzędzie do planowania, lecz również instrument prezentacji własnego asortymentu. Odchodząc od tradycyjnego przedstawiania projektów, jako płaskich rysunków technicznych, ArCon daje do ręki profesjonalne narzędzia umożliwiające efektowne zaprezentowanie projektów na ekranie monitora. Dwuwymiarowe rzuty automatycznie przedstawiane są jako trójwymiarowe bryły budynków, z wygenerowanymi elewacjami i przekrojami, a powstałe wnętrza i otoczenie budynku mogą być dowolnie zaaranżowane. Po nieistniejących jeszcze w naturze obiektach można odbywać wirtualne spacer (film AVI). ArCon pozwala także na stworzenie wstępnego kosztorysu, zliczenia powierzchni, kubatur oraz zestawienia wprowadzonych do wnętrza mebli (zapisywane jako pliki .rtf).

Program ArCon posiada szerokie możliwości komunikacji z INTERsoft-IntelliCADem (rzuty, przekroje, elewacje) i pełną współpracę z aplikacją ArCADia posiadającą możliwość przemieszczania całego projektu (wszystkich elementów architektonicznych: ścian, stolarki, słupów, itp.) i powrotu ze wszystkimi modyfikacjami do ArCona.

### **INTERsoft-IntelliCAD (np. Intersoft-IntelliCAD 6.3 Premium – 874 zł netto)**

Funkcjonalny, wielodokumentowy program graficzny wspomagający projektowanie 2D i 3D, ze względu na swą filozofię działania oraz ten sam format zapisu danych (.dwg) do złączenia przypomina program Auto-



Cad. Program jest dostępny w trzech odmianach, dopasowanie go do własnych potrzeb i aktualnych zadań projektowych. Program pozwala na rysowanie 2D: linii, polilinii, krzywych, łuków, kół, elips, wielokątów, bryły, itp. wraz z ich pełną modyfikacją; podstawowe narzędzia do modelowania 3D: prostopadłości, ostrosłupy, stożki, walce, sfery, itp., zapewniając także tworzenie powierzchni obrotowych, prostokreślnych, wyciąganych z kształtu zdefiniowanego linią, łukiem, kołem lub polilinią. Program umożliwia wprowadzanie i definiowanie biblioteki symboli, bloków, tekstów prostych i złożonych (czcionki SHX i True Type), wymiarowanie z możliwością definiowania stylów.



### **ArCADia (np. ArCADia 2.3 – 1,650 zł netto)**

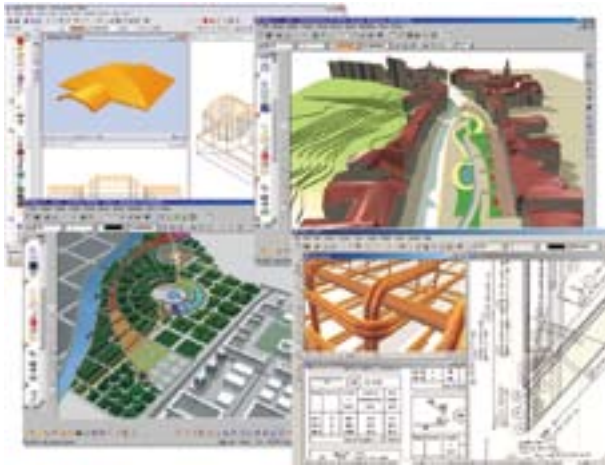
Inteligentne narzędzie rozszerzające program INTERsoft-IntelliCAD o funkcje niezbędne do tworzenia profesjonalnej dokumentacji architektonicznej. Program pozwala na szybką pracę nad projektami, a rozbudowane, specjalistyczne funkcje, w intuicyjny sposób wprowadzają projektanta w profesjonalny rysunek techniczny. Architekt może posługiwać się nie tylko zwykłymi liniami, lecz kompletny-





mi obiektami typu ściana, okno czy drzwi, co pozwala na łatwe modyfikacje rysunków i komunikację z takimi programami jak ArCon. Połączenie dwóch aplikacji INTERsoft-IntelliCADA i ArCADii daje perfekcyjne narzędzie do tworzenia, rysowania i edycji dokumentacji. Program umożliwia pracę na dowolnie skomplikowanych rzutach budynków, przy użyciu podstawowych elementów konstrukcyjnych: ścian warstwowych (z definicją materiałów dla warstw, ich priorytetów łączenia), stolarki okiennej i drzwiowej, słupów (okrągłych, eliptycznych i prostokątnych), kominów, schodów. Pełna obiektowość, czyli bieżąca modyfikacja wszystkich elementów, ich wyglądu i właściwości.

**Allplan Architektura (np. Allplan500/2006 – 15,400 zł netto)**



Allplan jest zintegrowanym narzędziem spełniającym wymagania całej branży budowlanej. Zarówno architekci, jak i konstruktorzy, urbaniści, czy geodeci, znajdują w Allplanie doskonałe narzędzie do wspomagania własnej pracy projektowej. Ten profesjonalny system, dzięki swoim szerokim możliwościom, spełni oczekiwania nawet najbardziej wymagającego projektanta. A pełna wymiana danych z innymi programami CAD, pozwoli na swobodną współpracę z innymi branżystami. Dodatkowo, dzięki bardzo przydatnej funkcji tworzenia list i zestawień, w szybki i prosty sposób program pomaga w kosztorysowaniu inwestycji.

Allplan to system modułowy zapewniający optymalne przystosowanie programu do własnej pracy. Taka bu-

INTERSOFT SP. Z O.O.  
90-057 Łódź, ul. Sienkiewicza 85/87

tel. +48 42 689 11 11  
e-mail: intersoft@intersoft.pl

# Dalmierze szóstej generacji

## Leica Disto™



Leica DISTO™  
zaufało już prawie  
**MILION**  
profesjonalistów  
na całym świecie.



- when it has to be *right*

**Leica**  
Geosystems

Firma **Leica Geosystems** od blisko 200 lat produkuje urządzenia pomiarowe i dostarcza pionierskich rozwiązań w pomiarach na świecie a jej produktom i usługom zaufali profesjonalści we wszystkich krajach na całej kuli ziemskiej.

**Leica Geosystems** w 1993 roku jako pierwsza na świecie wprowadziła pierwszy ręczny dalmierz laserowy **DISTO™** i tym samym to osiągnięcie zrewolucjonizowało światowy standard pomiarów.

**Leica Geosystems sp. z o.o.**

04-041 Warszawa, ul. Ostrobramska 101 A

tel. 022 338 15 00, faks 022 338 15 22

[www.leica-geosystems.pl](http://www.leica-geosystems.pl)

[www.disto.com](http://www.disto.com)

# rabat 20%

Każdy, kto przy zakupie dowolnego dalmierza laserowego **Leica Disto™** przedstawi niniejszy kupon rabatowy uzyska zniżkę w wysokości **20%** (promocja ważna do 31.12.2007).





# EXCELLENCE

W finansach jak w życiu – liczy się równowaga.

Skarbiec **EXCELLENCE** zapewnia  
dynamiczny zysk i **WEWNĘTRZNY SPOKÓJ**.



## ZARZĄDZANIE AKTYWAMI

SKARBIEC TFI S.A. ul. Nowogrodzka 47A, 00-695 Warszawa, tel. (22) 521 30 19, [www.skarbiec.pl](http://www.skarbiec.pl)

Szczegółowe informacje na temat oferowanej usługi zarządzania pakietem instrumentów finansowych na zlecenie dostępne są w SKARBIEC TFI S.A., ul. Nowogrodzka 47A, 00-695 Warszawa, tel. (0 22) 521 30 30. Organem nadzorczym w stosunku do SKARBIEC TFI S.A. w związku ze świadczoną usługą jest Komisja Nadzoru Finansowego.

*Fakro - pełnia życia*



*Doceniamy promienie słońca  
Poszerzamy horyzonty  
Dbamy o życiową przestrzeń  
Tworzymy wyjątkowy klimat  
Cieszymy się Waszą radością*

Firma Fakro oferuje najszerszą i kompleksową gamę produktów do poddaszy.  
W skład oferty wchodzi najwyższej jakości okna dachowe, akcesoria wewnętrzne i zewnętrzne, sterowanie elektryczne oraz schody strychowe.

Pełna oferta na [www.fakro.pl](http://www.fakro.pl), Infolinia: 0 800 100 052







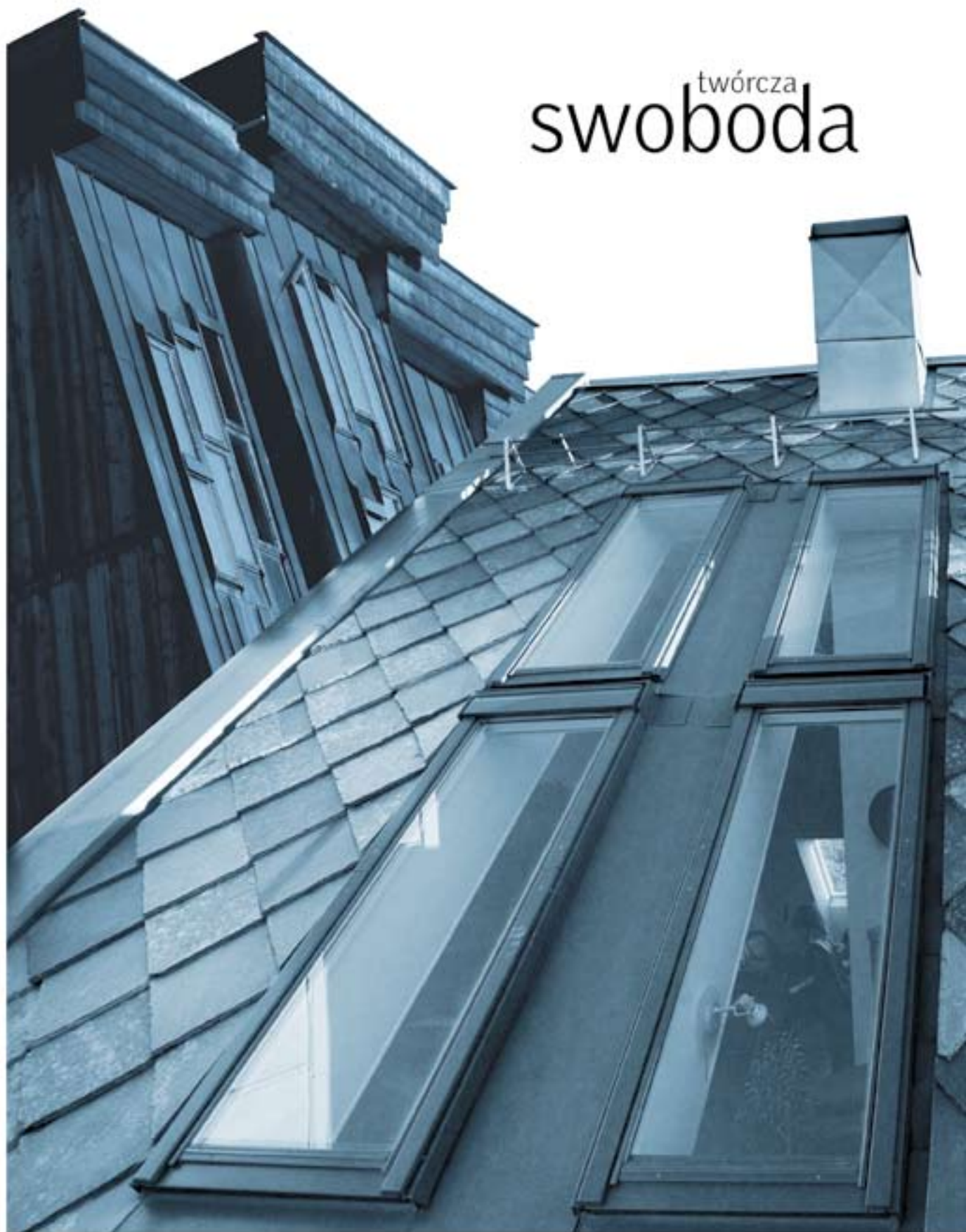
## Wybór pobudza wyobraźnię

Pewnego razu był sobie architekt. Miał marzenie: chciał tworzyć piękne rzeczy, o których będzie się pamiętać przez lata. Miał narzędzia i miał wyobraźnię. Projektował, tworzył, był...

**Ryszard Jurkowski**  
architekt



twórcza  
swoboda



Płaski, skośny, sferyczny, organiczny, wielospadowy,  
kopertowy, stożkowy, walcowy, tarczownicowy, kopuła.  
Okna VELUX nie ograniczają Twojej inwencji.  
Partnerskie wsparcie przy projektowaniu i szeroka oferta.  
Architektura pełna światła.

**VELUX®**